



# 平成24年3月期 第3四半期決算短信〔米国基準〕(連結)

平成24年1月31日

上場取引所 東大

上場会社名 日本ハム株式会社

コード番号 2282 URL <http://www.nipponham.co.jp>

代表者 (役職名) 代表取締役社長 (氏名) 小林 浩

問合せ先責任者 (役職名) 取締役執行役員経理財務部長 (氏名) 畑 佳秀

TEL 06-6282-3042

四半期報告書提出予定日 平成24年2月3日

配当支払開始予定日 —

四半期決算補足説明資料作成の有無 : 有

四半期決算説明会開催の有無 : 有 (機関投資家・アナリスト向け決算説明会)

(百万円未満四捨五入)

## 1. 平成24年3月期第3四半期の連結業績(平成23年4月1日～平成23年12月31日)

### (1) 連結経営成績(累計)

(%表示は、対前年同四半期増減率)

	売上高		営業利益		税引前四半期純利益		当社株主に帰属する四半期純利益	
	百万円	%	百万円	%	百万円	%	百万円	%
24年3月期第3四半期	790,082	3.5	26,394	△12.8	23,829	△14.2	10,930	△32.2
23年3月期第3四半期	763,296	2.8	30,265	30.3	27,774	22.9	16,118	14.5

(注)四半期包括利益 24年3月期第3四半期 9,616百万円 (△25.4%) 23年3月期第3四半期 12,895百万円 (△12.3%)

	1株当たり当社株主に帰属する四半期純利益	希薄化後1株当たり当社株主に帰属する四半期純利益
	円 銭	円 銭
24年3月期第3四半期	51.38	46.33
23年3月期第3四半期	75.79	68.32

(注)営業利益は日本の会計慣行に従い、売上高から売上原価、販売費及び一般管理費を控除して算出しております。

### (2) 連結財政状態

	総資産	資本合計(純資産)	株主資本	株主資本比率	1株当たり株主資本
	百万円	百万円	百万円	%	円 銭
24年3月期第3四半期	610,330	289,445	287,210	47.1	1,350.13
23年3月期	590,688	283,204	281,067	47.6	1,321.37

(注)「株主資本」については、「当社株主資本」の金額を記載しております。

## 2. 配当の状況

	年間配当金				
	第1四半期末	第2四半期末	第3四半期末	期末	合計
	円 銭	円 銭	円 銭	円 銭	円 銭
23年3月期	—	—	—	16.00	16.00
24年3月期	—	—	—	—	—
24年3月期(予想)	—	—	—	16.00	16.00

(注)直近に公表されている配当予想からの修正の有無 : 無

## 3. 平成24年3月期の連結業績予想(平成23年4月1日～平成24年3月31日)

(%表示は、対前期増減率)

	売上高		営業利益		税引前当期純利益		当社株主に帰属する当期純利益		1株当たり当社株主に帰属する当期純利益
	百万円	%	百万円	%	百万円	%	百万円	%	円 銭
通期	1,020,000	3.1	26,000	△21.6	25,500	△13.6	11,000	△34.3	51.71

(注)直近に公表されている業績予想からの修正の有無 : 有

最近の業績動向を踏まえ、平成24年3月期の通期連結業績予想及び通期個別業績予想を修正しております。詳細につきましては、本日平成24年1月31日公表の「業績予想の修正に関するお知らせ」をご参照下さい。

#### 4. その他

(1) 当四半期連結累計期間における重要な子会社の異動(連結範囲の変更を伴う特定子会社の異動) : 無  
新規 一社 (社名) 、 除外 一社 (社名)

(2) 簡便な会計処理及び特有の会計処理の適用 : 無

#### (3) 会計方針の変更

① 会計基準等の改正に伴う変更 : 無

② ①以外の変更 : 無

詳細は、【添付資料】4ページ「2. その他の情報」をご参照下さい。

#### (4) 発行済株式数(普通株式)

① 期末発行済株式数(自己株式を含む)

24年3月期3Q	228,445,350 株	23年3月期	228,445,350 株
----------	---------------	--------	---------------

② 期末自己株式数

24年3月期3Q	15,718,089 株	23年3月期	15,736,839 株
----------	--------------	--------	--------------

③ 期中平均株式数(四半期累計)

24年3月期3Q	212,722,697 株	23年3月期3Q	212,658,276 株
----------	---------------	----------	---------------

#### ※四半期レビュー手続の実施状況に関する表示

この四半期決算短信は、金融商品取引法に基づく四半期レビュー手続の対象外であり、この四半期決算短信の開示時点において、金融商品取引法に基づく四半期財務諸表のレビュー手続は終了していません。

#### ※業績予想の適切な利用に関する説明、その他特記事項

本資料に記載されている業績見通し等の将来に関する記述は、当社が現在入手している情報及び合理的であると判断する一定の前提に基づいており、実際の業績等は様々な要因により大きく異なる結果となる可能性があります。業績予想の前提となる条件及び業績予想のご利用にあたっての注意事項については、四半期決算短信【添付資料】4ページ「(3)連結業績予想に関する定性的情報」をご覧ください。

## ○添付資料の目次

1. 当四半期の連結業績等に関する定性的情報 .....	2
(1) 連結経営成績に関する定性的情報 .....	2
(2) 連結財政状態に関する定性的情報 .....	3
(3) 連結業績予想に関する定性的情報 .....	4
2. その他の情報 .....	4
(1) 当四半期連結累計期間における重要な子会社の異動 .....	4
(2) 簡便な会計処理及び特有の会計処理の適用 .....	4
(3) 会計方針の変更 .....	4
(4) 連結財務諸表の作成基準 .....	4
3. 四半期連結財務諸表 .....	5
(1) 四半期連結貸借対照表 .....	5
(2) 四半期連結損益計算書 .....	6
【第 3 四半期連結累計期間】 .....	6
【第 3 四半期連結会計期間】 .....	7
(3) 四半期連結キャッシュ・フロー計算書 .....	8
(4) 継続企業の前提に関する注記 .....	9
(5) セグメント情報 .....	9
(6) 株主資本の金額に著しい変動があった場合の注記 .....	10
(7) 重要な後発事象 .....	10
補足資料 .....	補 1～補 9

※ 当社は、以下のとおり投資家向け説明会を開催する予定です。この説明会で配布する資料については本日 T D n e t で開示するほか、当社ホームページにも掲載いたします。

・平成 24 年 2 月 2 日（木）・・・・・・機関投資家・アナリスト向け決算説明会

※ 上記説明会のほかにも、個人投資家の皆様向けに適宜、事業・業績に関する説明会を開催しています。開催の予定等については、当社ホームページをご確認ください。

## 1. 当四半期の連結業績等に関する定性的情報

### (1) 連結経営成績に関する定性的情報

#### 業績全般の状況

当第 3 四半期のわが国経済は、東日本大震災による直接的な被害や原発対応に伴う電力不足、米国景気の減速、欧州債務問題などに加え、円高ドル安・ユーロ安の影響も大きく受け、厳しい状況となりました。

当業界におきましては、第 2 四半期までは堅調であった国内の鶏肉・豚肉相場が、供給量の回復を背景として、第 3 四半期以降は、前年を下回る傾向となりました。牛肉については、上期に発生した食中毒事故やセシウム汚染問題などの影響により需要が低迷し、前年の相場を大きく下回りました。さらには、原油価格や穀物価格が高止まりする状況が続く、燃料、飼料や資材の価格に影響が出るなど、厳しい状況が続きました。

このような中、日本ハムグループは、平成 21 年 4 月よりスタートした「新中期経営計画パートⅢ」の最終年度を迎え、テーマとして掲げた「国内事業の更なる強化とグローバル企業への挑戦」を果たすべく、様々な経営施策を推進してまいりました。

経営方針「品質 No. 1 経営の定着と進化」につきましては、企業価値向上を図るべく様々な取組みを行いました。当社独自のインテグレーションの強化を図るとともに、中元・歳暮商戦においては、当社直営農場産の豚肉原料を使用したプレミアムギフト「美ノ国」や、新しいカテゴリーである常温・惣菜ギフトに注力いたしました。

二つ目の経営方針である「事業の選択と集中による収益力の向上」につきましては、コア事業の競争力向上を図るために、加工事業の S C M 改革により、営業拠点の統廃合も進めて、効率化に取り組みました。また価格競争が激化するデフレ市場に対応すべく、新商品の T V C M を投入するなど積極的な販売促進策にも取り組みました。

もうひとつの経営方針である「グローバル経営体制の構築」につきましては、海外での販売に積極的に取り組んだ結果、前年同期比で売上げを大きく伸ばすことが出来ました。

以上の結果、当第 3 四半期連結累計期間の売上高は、対前年同期比 3.5% 増の 790,082 百万円となりました。営業利益は、豪州事業において厳しい状況が続いたことや原材料価格の高騰、輸入食肉相場下落の影響などから対前年同期比 12.8% 減の 26,394 百万円となりました。税金等調整前四半期純利益は、対前年同期比 14.2% 減の 23,829 百万円、当社株主に帰属する四半期純利益は対前年同期比 32.2% 減の 10,930 百万円となりました。

#### オペレーティング・セグメントの概況

##### (加工事業本部)

ハム・ソーセージ部門は、新商品である「森の薫り新あらびきウインナー」や「彩りキッチンロスハム」を大型商品に成長させるべく、T V C M を投入し、積極的な拡販に取り組みました。また中元・歳暮商戦においては、ギフトの旗艦ブランドである「美ノ国」を中心に T V C M や店頭での販売促進を積極的行いました。

加工食品部門では、新商品の「羽根付きギョーザ」の販売促進に取り組んだ他、内食回帰の傾向に対応してカレーなどの常温食品群や「中華名菜」の販売拡大にも注力いたしました。業務用チャネルにおいては、コンビニエンスストアや外食チェーンに対して製販一体となった積極的な提案営業を推進し、売上げを伸ばさせました。

利益につきましては、生産性改善などのコスト削減や S C M 改革などの改善効果もありましたが、原料や資材・燃料価格が前期に比べて高騰したことやタイ国での洪水被害もあったことから前年実績を下回る状況となりました。

以上の結果、当第 3 四半期連結累計期間の加工事業本部の売上高は対前年同期比 1.5% 増の 266,835 百万円、営業利益は対前年同期比 17.4% 減の 8,277 百万円となりました。

##### (食肉事業本部)

年初から堅調に推移していた国内の鶏肉・豚肉相場は、生産量の回復に伴って夏頃より相場の下落基調が鮮明となり、第 3 四半期以降は前年を下回る状況となりました。また牛肉につきましては、食中毒事故やセシウム汚染などの影響を受けて需要が低迷し、牛肉相場は前年を大きく下回る状況が続きました。このような厳しい環境ではありましたが、国内外の全ての畜種を取り扱うグローバルな調達力と日本国内を網羅する販売会社の営業力を強みとして国内外で積極的に拡販に取り組み、販売数量の伸長と販売単価の改善により、前期より

売上げを伸長させました。

利益につきましては、国内食肉の販売において採算性が改善した反面、輸入鶏肉相場が第 3 四半期以降、急速に低下したことにより、輸入鶏肉の販売において採算性が悪化いたしました。さらには豪州におけるファーム事業についても厳しい状況が継続いたしました。

以上の結果、当第 3 四半期連結累計期間の食肉事業本部の売上高は対前年同期比 4.8%増の 518,456 百万円、営業利益は対前年同期比 11.3%減の 15,824 百万円となりました。

#### (関連企業本部)

水産部門は、消費者の内食志向を背景に、重点商品に集中して量販店チャネルへの営業活動を強化しました。また、年末商戦においてカニ、エビ、サーモンなどの販売が好調だったことや相場上昇による単価アップも加わり、全体では売上げは前期実績を上回りました。

乳製品部門の内、ヨーグルト・乳酸菌飲料につきましては、価格競争が激化している量販店チャネルで苦戦しましたが、コンビニエンスチャネルにおいて主にドリンクヨーグルトの売上げを大きく伸ばし、全体では売上げを伸長させました。また、商品アイテムや販売条件の見直しを図り、利益率の改善に努めました。

チーズにつきましては、主要チャネルである製パンメーカー向けの売上げが回復したことや今期より本格参入したコンシューマ商品の拡販に注力しました結果、売上げは前期より伸長いたしました。

以上の結果、当第 3 四半期連結累計期間の関連企業本部の売上高は対前年同期比 1.3%増の 105,231 百万円、営業利益は対前年同期比 9.0%増の 2,259 百万円となりました。

## (2) 連結財政状態に関する定性的情報

### 《財政状態》

当第 3 四半期末の総資産は、年末商戦の運転資金需要により、前期末に比べて、現金及び現金同等物が 15,601 百万円、定期預金が 10,113 百万円それぞれ減少しましたが、年末商戦による季節要因により受取手形及び売掛金が 50,709 百万円、棚卸資産が 10,991 百万円それぞれ前期末に比べて増加したことから、前期末比 3.3%増の 610,330 百万円となりました。負債については、長期債務が前期末に比べて 17,337 百万円減少しましたが、季節要因により支払手形及び買掛金が 24,053 百万円、年末の運転資金増加により短期借入金 が 12,914 百万円それぞれ前期末に比べて増加したことから、前期末比 4.4%増の 320,885 百万円となりました。

なお、有利子負債は、季節要因による短期の運転資金が発生しましたが、長期借入金の期日弁済などにより、前期末から 1,667 百万円減少し 153,596 百万円となりました。

当社株主資本は前期末に比べて 6,143 百万円増加し 287,210 百万円となりました。一方、総資産が増加したことなどから当社株主資本比率は前期末比 0.5 ポイント低下し、47.1%となりました。

### 《キャッシュ・フロー》

営業活動によるキャッシュ・フローは、四半期純利益 11,023 百万円、減価償却費 18,036 百万円などがありましたが、受取手形及び売掛金の増加 51,083 百万円、棚卸資産の増加 12,056 百万円や未払法人税等の減少 6,198 百万円などにより、10,847 百万円の純キャッシュ減となりました。

投資活動によるキャッシュ・フローは、固定資産の取得 12,014 百万円などがありましたが、短期投資の減少 11,138 百万円などにより 1,376 百万円の純キャッシュ増となりました。

財務活動によるキャッシュ・フローは、短期借入金の増加 15,521 百万円や借入債務による調達 10,462 百万円などがありましたが、借入債務の返済 28,025 百万円や現金配当 3,474 百万円などにより、5,519 百万円の純キャッシュ減となりました。

これらの結果、当第 3 四半期末の現金及び現金同等物残高は、前期末に比べて 15,601 百万円減少し、35,808 百万円となりました。

### (3) 連結業績予想に関する定性的情報

最近の業績動向を踏まえ、平成 24 年 3 月期の通期連結業績予想及び通期個別業績予想を修正しております。詳細につきましては、本日平成 24 年 1 月 31 日公表の「業績予想の修正に関するお知らせ」をご参照下さい。

#### 将来情報に関するご注意

本資料に記載されている業績予想等の将来に関する記述は、現時点で入手可能な情報および当社が合理的であると判断する一定の前提に基づいたものであり、実際の業績等は今後様々な要因によって大きく異なる結果となる可能性があります。

## 2. その他の情報

### (1) 当四半期連結累計期間における重要な子会社の異動

該当事項はありません。

### (2) 簡便な会計処理及び特有の会計処理の適用

該当事項はありません。

### (3) 会計方針の変更

該当事項はありません。

### (4) 連結財務諸表の作成基準

当社の四半期連結財務諸表は、米国で一般に公正妥当と認められた会計基準に準拠して作成しています。当期の表示に合わせて、前期の数値の一部を組替えて表示しています。

## 3. 四半期連結財務諸表

## (1) 四半期連結貸借対照表

(単位：百万円)

科 目	前連結会計年度 (平成23年3月31日)	当第3四半期連結会計期間 (平成23年12月31日)
(資産の部)		
流動資産		
現金及び現金同等物	51,409	35,808
定期預金	17,191	7,078
有価証券	20,197	18,196
受取手形及び売掛金	104,501	155,210
貸倒引当金	△ 625	△ 622
棚卸資産	107,599	118,590
繰延税金	7,150	4,997
その他の流動資産	9,941	8,678
流動資産合計	317,363	347,935
有形固定資産(減価償却累計額控除後)	219,324	212,309
無形固定資産(償却累計額控除後)	10,244	9,109
投資及びその他の資産		
関連会社に対する投資及び貸付金	2,309	2,291
その他の投資有価証券	16,333	16,688
その他の資産	9,122	8,479
投資及びその他の資産合計	27,764	27,458
長期繰延税金	15,993	13,519
資産合計	590,688	610,330
(負債及び資本の部)		
流動負債		
短期借入金	43,344	56,258
一年以内に期限の到来する長期債務	23,907	26,663
支払手形及び買掛金	90,317	114,370
未払法人税等	8,885	2,654
繰延税金	689	400
未払費用	19,530	14,738
その他の流動負債	11,124	13,550
流動負債合計	197,796	228,633
退職金及び年金債務	17,581	17,646
長期債務(一年以内期限到来分を除く)	88,012	70,675
長期繰延税金	2,589	2,520
その他の固定負債	1,506	1,411
負債合計	307,484	320,885
当社株主資本		
資本金	24,166	24,166
資本剰余金	50,809	50,773
利益剰余金		
利益準備金	7,248	7,350
その他の利益剰余金	231,771	239,209
その他の包括損益累計額	△ 16,231	△ 17,612
自己株式	△ 16,696	△ 16,676
当社株主資本合計	281,067	287,210
非支配持分	2,137	2,235
資本合計	283,204	289,445
負債及び資本合計	590,688	610,330

(注) その他の包括損益累計額の内訳  
 売却可能有価証券未実現評価損益 968  
 デリバティブ未実現評価損益 △ 277  
 年金債務調整勘定 △ 9,209  
 外貨換算調整勘定 △ 7,713

前連結会計年度 当第3四半期連結会計期間  
 968 1,198  
 △ 277 -  
 △ 9,209 △ 8,805  
 △ 7,713 △ 10,005

## (2) 四半期連結損益計算書

【第 3 四半期連結累計期間】

(単位：百万円)

科 目	前第3四半期 連結累計期間 自平成22年 4月 1日 至平成22年12月31日	当第3四半期 連結累計期間 自平成23年 4月 1日 至平成23年12月31日
収 益		
売 上 高	763,296	790,082
そ の 他	811	1,314
収 益 合 計	764,107	791,396
原 価 及 び 費 用		
売 上 原 価	603,519	634,604
販 売 費 及 び 一 般 管 理 費	129,512	129,084
支 払 利 息	1,612	1,375
そ の 他	1,690	2,504
原 価 及 び 費 用 合 計	736,333	767,567
税 金 等 調 整 前 四 半 期 純 利 益	27,774	23,829
法 人 税 等	11,868	13,171
持 分 法 に よ る 投 資 損 益 前 四 半 期 純 利 益	15,906	10,658
持 分 法 に よ る 投 資 損 益 ( 法 人 税 等 控 除 後 )	314	365
四 半 期 純 利 益	16,220	11,023
非 支 配 持 分 に 帰 属 す る 四 半 期 純 損 益	△ 102	△ 93
当 社 株 主 に 帰 属 す る 四 半 期 純 利 益	16,118	10,930



## 【第 3 四半期連結会計期間】

(単位：百万円)

科 目	前第3四半期 連結会計期間 自平成22年10月 1日 至平成22年12月31日	当第3四半期 連結会計期間 自平成23年10月 1日 至平成23年12月31日
収 益		
売 上 高	280,196	283,715
そ の 他	467	707
収 益 合 計	280,663	284,422
原 価 及 び 費 用		
売 上 原 価	216,746	223,511
販 売 費 及 び 一 般 管 理 費	46,100	45,812
支 払 利 息	543	419
そ の 他	858	428
原 価 及 び 費 用 合 計	264,247	270,170
税 金 等 調 整 前 四 半 期 純 利 益	16,416	14,252
法 人 税 等	7,055	8,351
持 分 法 に よ る 投 資 損 益 前 四 半 期 純 利 益	9,361	5,901
持 分 法 に よ る 投 資 損 益 ( 法 人 税 等 控 除 後 )	59	264
四 半 期 純 利 益	9,420	6,165
非 支 配 持 分 に 帰 属 す る 四 半 期 純 損 益	△ 84	△ 34
当 社 株 主 に 帰 属 す る 四 半 期 純 利 益	9,336	6,131

## (3) 四半期連結キャッシュ・フロー計算書

(単位：百万円)

項 目	前第3四半期	当第3四半期	(参 考)
	連結累計期間 自平成22年 4月 1日 至平成22年12月31日	連結累計期間 自平成23年 4月 1日 至平成23年12月31日	前連結会計年度 自平成22年4月 1日 至平成23年3月31日
営業活動によるキャッシュ・フロー：			
四半期(当期)純利益	16,220	11,023	16,925
調 整 項 目：			
減 価 償 却 費	18,273	18,036	24,643
固 定 資 産 減 損 損 失	559	1,132	1,422
繰 延 税 金	1,966	3,595	△ 68
為 替 換 算 差 額	△ 1,698	19	△ 1,325
受 取 手 形 及 び 売 掛 金 の 増	△ 53,943	△ 51,083	△ 4,230
棚 卸 資 産 の 増	△ 7,391	△ 12,056	△ 7,529
そ の 他 の 流 動 資 産 の ( △ 増 ) 減	882	890	△ 1,247
支 払 手 形 及 び 買 掛 金 の 増	27,694	24,424	6,465
未 払 法 人 税 等 の 増 ( △ 減 )	△ 714	△ 6,198	2,284
未 払 費 用 及 び そ の 他 の 流 動 負 債 の 減	△ 1,907	△ 871	△ 941
そ の 他 一 純 額	262	242	362
営業活動による純キャッシュ増(△減)	203	△ 10,847	36,761
投資活動によるキャッシュ・フロー：			
固 定 資 産 の 取 得	△ 11,787	△ 12,014	△ 15,913
固 定 資 産 の 売 却	1,557	2,053	2,614
短 期 投 資 の 減	15,559	11,138	21,848
有 価 証 券 及 び そ の 他 の 投 資 有 価 証 券 の 取 得	△ 10,258	△ 412	△ 10,346
有 価 証 券 及 び そ の 他 の 投 資 有 価 証 券 の 売 却 及 び 償 還	10,245	249	10,386
子 会 社 の 取 得 に 伴 う 現 金 及 び 現 金 同 等 物 の 純 減	-	△ 237	-
そ の 他 一 純 額	61	599	156
投資活動による純キャッシュ増	5,377	1,376	8,745
財務活動によるキャッシュ・フロー：			
現 金 配 当	△ 3,455	△ 3,474	△ 3,455
短 期 借 入 金 の 増 ( △ 減 )	2,364	15,521	△ 3,711
借 入 債 務 に よ る 調 達	17,316	10,462	25,931
借 入 債 務 の 返 済	△ 28,957	△ 28,025	△ 55,711
そ の 他 一 純 額	△ 4	△ 3	△ 5
財務活動による純キャッシュ減	△ 12,736	△ 5,519	△ 36,951
為替変動による現金及び現金同等物への影響額	△ 756	△ 611	△ 664
純キャッシュ増(△減)	△ 7,912	△ 15,601	7,891
期首現金及び現金同等物残高	43,518	51,409	43,518
期末現金及び現金同等物残高	35,606	35,808	51,409
補足情報：			
四半期(年間)キャッシュ支払額			
支 払 利 息	1,708	1,574	2,158
法 人 税 等	10,613	15,434	11,089
キャピタルリース債務発生額	1,586	1,844	1,958

**(4) 継続企業の前提に関する注記**

該当事項はありません。

**(5) セグメント情報**

オペレーティング・セグメント情報

連結会社のオペレーティング・セグメントは、以下の3つの事業グループから構成されています。

加工事業本部 - 主にハム・ソーセージ、加工食品の製造・販売

食肉事業本部 - 主に食肉の生産・販売

関連企業本部 - 主に水産物、乳製品の製造・販売

前第3四半期連結累計期間（平成22年4月1日～平成22年12月31日）

（単位：百万円）

科 目	加工事業 本 部	食肉事業 本 部	関連企業 本 部	計	消 去 調整他	連 結
売 上 高						
(1) 外部顧客に対する売上高	245,326	425,757	101,777	772,860	△ 9,564	763,296
(2) セグメント間の内部売上高	17,544	68,720	2,065	88,329	△ 88,329	-
計	262,870	494,477	103,842	861,189	△ 97,893	763,296
営 業 費 用	252,847	476,641	101,769	831,257	△ 98,226	733,031
営 業 利 益	10,023	17,836	2,073	29,932	333	30,265

当第3四半期連結累計期間（平成23年4月1日～平成23年12月31日）

（単位：百万円）

科 目	加工事業 本 部	食肉事業 本 部	関連企業 本 部	計	消 去 調整他	連 結
売 上 高						
(1) 外部顧客に対する売上高	249,628	447,393	103,067	800,088	△ 10,006	790,082
(2) セグメント間の内部売上高	17,207	71,063	2,164	90,434	△ 90,434	-
計	266,835	518,456	105,231	890,522	△100,440	790,082
営 業 費 用	258,558	502,632	102,972	864,162	△100,474	763,688
営 業 利 益	8,277	15,824	2,259	26,360	34	26,394

- 注) 1. 「消去調整他」には、配賦不能項目、セグメント間の内部取引消去などが含まれております。  
 2. 全社費用及び特定の子会社の損益は、一部の配賦不能項目を除き、各報告オペレーティング・セグメントに配賦しております。これらの子会社は、各報告オペレーティング・セグメントに含まれる連結会社のために間接的なサービス及び業務支援を行っております。  
 3. 営業利益は、売上高から売上原価、販売費及び一般管理費を控除して算出しております。  
 4. 平成23年1月1日付で、一部の子会社の管轄事業本部を変更したため、関連する各報告オペレーティング・セグメントの前年同四半期連結累計期間について組替再表示を行っております。

前第3四半期連結会計期間（平成22年10月1日～平成22年12月31日）

(単位：百万円)

科 目	加工事業 本 部	食肉事業 本 部	関連企業 本 部	計	消 去 調整他	連 結
売 上 高						
(1) 外部顧客に対する売上高	93,128	152,064	38,446	283,638	△ 3,442	280,196
(2) セグメント間の内部売上高	6,455	23,767	689	30,911	△ 30,911	-
計	99,583	175,831	39,135	314,549	△ 34,353	280,196
営 業 費 用	92,829	166,858	37,887	297,574	△ 34,728	262,846
営 業 利 益	6,754	8,973	1,248	16,975	375	17,350

当第3四半期連結会計期間（平成23年10月1日～平成23年12月31日）

(単位：百万円)

科 目	加工事業 本 部	食肉事業 本 部	関連企業 本 部	計	消 去 調整他	連 結
売 上 高						
(1) 外部顧客に対する売上高	92,631	155,282	39,502	287,415	△ 3,700	283,715
(2) セグメント間の内部売上高	4,621	23,255	714	28,590	△ 28,590	-
計	97,252	178,537	40,216	316,005	△ 32,290	283,715
営 業 費 用	91,409	171,433	38,978	301,820	△ 32,497	269,323
営 業 利 益	5,843	7,104	1,238	14,185	207	14,392

- (注) 1. 「消去調整他」には、配賦不能項目、セグメント間の内部取引消去などが含まれております。  
2. 全社費用及び特定の子会社の損益は、一部の配賦不能項目を除き、各報告オペレーティング・セグメントに配賦しております。これらの子会社は、各報告オペレーティング・セグメントに含まれる連結会社のために間接的なサービス及び業務支援を行っております。  
3. 営業利益は、売上高から売上原価、販売費及び一般管理費を控除して算出しております。  
4. 平成23年1月1日付で、一部の子会社の管轄事業本部を変更したため、関連する各報告オペレーティング・セグメントの前年同四半期連結会計期間について組替再表示を行っております。

## (6) 株主資本の金額に著しい変動があった場合の注記

該当事項はありません。

## (7) 重要な後発事象

平成 24 年 1 月 25 日、当社の子会社である株式会社北海道日本ハムファイターズは、「日米間選手契約に関する協定」に基づき、ダルビッシュ有選手がアメリカ大リーグのテキサス・レンジャーズに移籍したことに伴う移籍金 4,017 百万円を受領しました。当該移籍金は当第 4 四半期連結会計期間において収益に計上されます。

平成24年3月期第3四半期

補 足 資 料

日 本 ハ ム 株 式 会 社

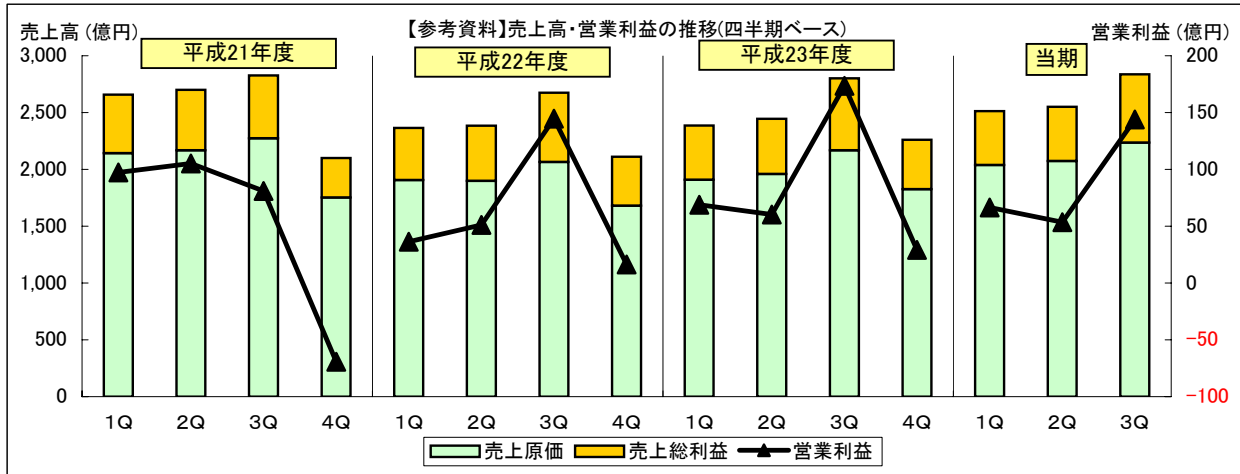
平成24年1月

# I ハイライト情報

《連結決算》

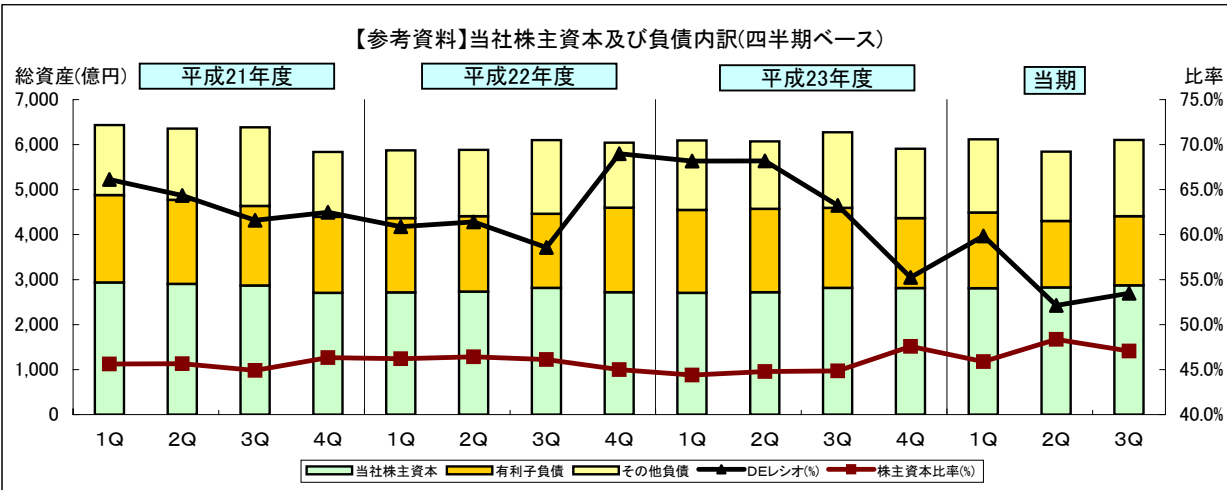
(単位：百万円)

	22年3月期 第3四半期 累計期間 (実績)	23年3月期 第3四半期 累計期間 (実績)	24年3月期 第3四半期 累計期間 (実績)	対前年同期 増減率	23年3月期 (実績)	24年3月期 (計画)
売上高	742,439	763,296	790,082	3.5%	989,308	1,020,000
売上総利益	155,500	159,777	155,478	△ 2.7%	203,430	
営業利益	23,221	30,265	26,394	△ 12.8%	33,175	26,000
税引前四半期(当期)純利益	22,602	27,774	23,829	△ 14.2%	29,523	25,500
当社株主に帰属する 四半期(当期)純利益	14,078	16,118	10,930	△ 32.2%	16,731	11,000
売上高総利益率	20.9%	20.9%	19.7%		20.6%	
売上高営業利益率	3.1%	4.0%	3.3%		3.4%	2.5%
総資産税引前当期純利益率 (ROA)	3.8%	4.5%	4.0%		4.9%	



(単位：百万円)

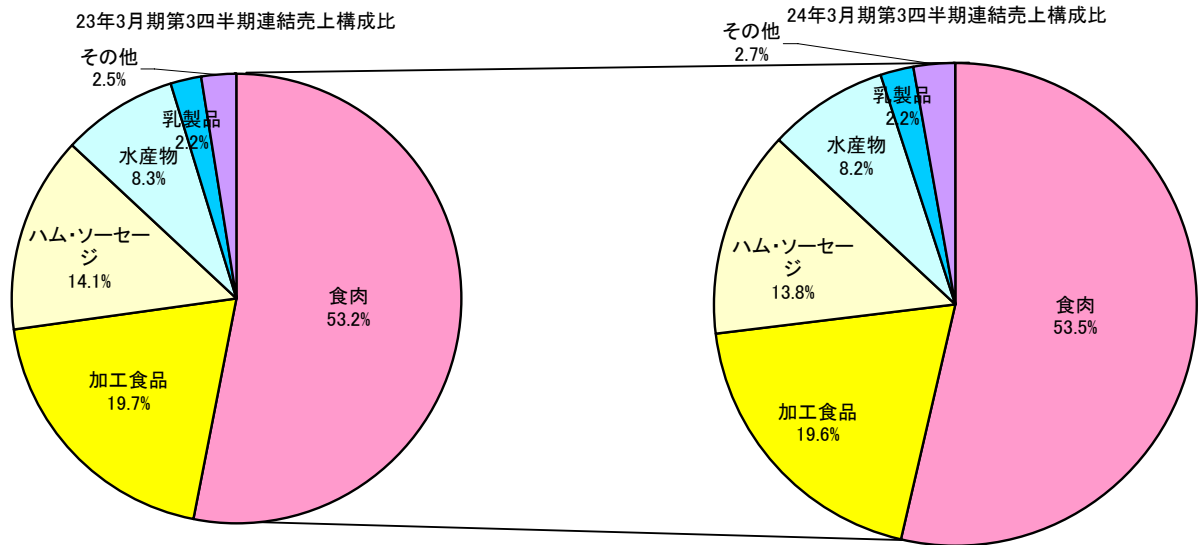
	22年3月期第3 四半期(実績)	23年3月期第3 四半期(実績)	24年3月期第3 四半期(実績)	23年3月期 (実績)	24年3月期 (計画)
総資産	609,991	627,313	610,330	590,688	
当社株主資本	281,291	281,339	287,210	281,067	
有利子負債	164,731	177,953	153,596	155,263	
D / E レシオ	0.59	0.63	0.53	0.55	
設備投資額	14,695	12,266	12,031	17,189	23,400
減価償却費	17,976	17,877	17,682	24,115	24,000



## II 連結売上内訳

(単位：百万円)

	23年3月期 第3四半期 累計期間 (実績)		24年3月期 第3四半期 累計期間 (実績)		対前年同期 増減率	23年3月期 (実績)		24年3月期 (計画)	
		構成比		構成比			構成比		構成比
ハム・ソーセージ	107,845	14.1%	108,858	13.8%	0.9%	134,941	13.7%	137,000	13.4%
加工食品	150,514	19.7%	154,434	19.6%	2.6%	197,745	20.0%	202,000	19.8%
食肉	405,697	53.2%	422,889	53.5%	4.2%	530,154	53.6%	550,000	53.9%
水産物	63,581	8.3%	64,973	8.2%	2.2%	80,435	8.1%	83,000	8.1%
乳製品	16,708	2.2%	17,510	2.2%	4.8%	21,903	2.2%	23,000	2.3%
その他	18,951	2.5%	21,418	2.7%	13.0%	24,130	2.4%	25,000	2.5%
合計	763,296	100.0%	790,082	100.0%	3.5%	989,308	100.0%	1,020,000	100.0%



## III 連結販売費及び一般管理費内訳

(単位：百万円)

	23年3月期 第3四半期 累計期間 (実績)	24年3月期 第3四半期 累計期間 (実績)	対前年同期 増減	23年3月期 (実績)
人件費	50,275	49,634	△ 641	66,719
広告宣伝費	9,211	8,618	△ 593	12,471
物流費	29,070	29,968	898	37,981
その他	40,956	40,864	△ 92	53,084
合計	129,512	129,084	△ 428	170,255

売上高販管費比率	17.0%	16.3%	17.2%
----------	-------	-------	-------

## IV 連結その他収益及びその他費用内訳

## 1. その他収益

(単位：百万円)

	23年3月期 第3四半期 累計期間 (実績)	24年3月期 第3四半期 累計期間 (実績)	対前年同期 増減	23年3月期 (実績)
受取利息・配当金	443	701	258	548
その他	368	613	245	482
合計	811	1,314	503	1,030

## 2. その他費用

(単位：百万円)

	23年3月期 第3四半期 累計期間 (実績)	24年3月期 第3四半期 累計期間 (実績)	対前年同期 増減	23年3月期 (実績)
有価証券評価損・売却損	631	220	△ 411	905
固定資産減損	559	1,132	573	1,422
特別退職金	—	15	15	71
為替差損	399	1,101	702	106
その他	101	36	△ 65	53
合計	1,690	2,504	814	2,557

(単位：百万円)

支払利息	1,612	1,375	△ 237	2,125
------	-------	-------	-------	-------

(単位：百万円)

営業外損益	△ 2,491	△ 2,565	△ 74	△ 3,652
-------	---------	---------	------	---------

(注) 「営業外損益」は、「その他収益合計」から「その他費用合計」及び「支払利息」を控除して算出しております。

## V 包括損益の内訳

(単位：百万円)

科目	前第3四半期 連結累計期間 自平成22年4月1日 至平成22年12月31日	当第3四半期 連結累計期間 自平成23年4月1日 至平成23年12月31日	(参考) 前連結会計年度 自平成22年4月1日 至平成23年3月31日
四半期(当期)純利益	16,220	11,023	16,925
その他の包括損益(税効果後)			
売却可能有価証券未実現評価損益	△ 493	230	△ 558
デリバティブ未実現評価損益	20	277	163
年金債務調整勘定	350	404	△ 882
外貨換算調整勘定	△ 3,202	△ 2,318	△ 2,945
その他の包括損益合計	△ 3,325	△ 1,407	△ 4,222
四半期(当期)包括損益	12,895	9,616	12,703
(内訳)			
非支配持分に帰属する四半期(当期)包括損益	57	67	136
当社株主に帰属する四半期(当期)包括損益	12,838	9,549	12,567



## VI セグメント情報

## 1. オペレーティング・セグメント情報

【第3四半期連結累計期間】

(単位：百万円)

	前第3四半期連結累計期間 (平成22年4月1日～平成22年12月31日)		当第3四半期連結累計期間 (平成23年4月1日～平成23年12月31日)		増減	
	金額	売上高比	金額	売上高比	金額	増減率
加工事業本部						
外部顧客に対する売上高	245,326	93.3%	249,628	93.6%	4,302	1.8%
セグメント間の内部売上高	17,544	6.7%	17,207	6.4%	△ 337	△ 1.9%
売上高合計	262,870	100.0%	266,835	100.0%	3,965	1.5%
営業利益	10,023	3.8%	8,277	3.1%	△ 1,746	△ 17.4%
食肉事業本部						
外部顧客に対する売上高	425,757	86.1%	447,393	86.3%	21,636	5.1%
セグメント間の内部売上高	68,720	13.9%	71,063	13.7%	2,343	3.4%
売上高合計	494,477	100.0%	518,456	100.0%	23,979	4.8%
営業利益	17,836	3.6%	15,824	3.1%	△ 2,012	△ 11.3%
関連企業本部						
外部顧客に対する売上高	101,777	98.0%	103,067	97.9%	1,290	1.3%
セグメント間の内部売上高	2,065	2.0%	2,164	2.1%	99	4.8%
売上高合計	103,842	100.0%	105,231	100.0%	1,389	1.3%
営業利益	2,073	2.0%	2,259	2.1%	186	9.0%
消去調整他						
売上高	△ 97,893		△ 100,440		△ 2,547	
営業利益	333		34		△ 299	
連結						
売上高合計	763,296	100.0%	790,082	100.0%	26,786	3.5%
営業利益	30,265	4.0%	26,394	3.3%	△ 3,871	△ 12.8%

(注) 営業利益は、売上高から売上原価、販売費及び一般管理費を控除して算出しております。

【第3四半期連結会計期間】

(単位：百万円)

	前第3四半期連結会計期間 (平成22年10月1日～平成22年12月31日)		当第3四半期連結会計期間 (平成23年10月1日～平成23年12月31日)		増減	
	金額	売上高比	金額	売上高比	金額	増減率
加工事業本部						
外部顧客に対する売上高	93,128	93.5%	92,631	95.2%	△ 497	△ 0.5%
セグメント間の内部売上高	6,455	6.5%	4,621	4.8%	△ 1,834	△ 28.4%
売上高合計	99,583	100.0%	97,252	100.0%	△ 2,331	△ 2.3%
営業利益	6,754	6.8%	5,843	6.0%	△ 911	△ 13.5%
食肉事業本部						
外部顧客に対する売上高	152,064	86.5%	155,282	87.0%	3,218	2.1%
セグメント間の内部売上高	23,767	13.5%	23,255	13.0%	△ 512	△ 2.2%
売上高合計	175,831	100.0%	178,537	100.0%	2,706	1.5%
営業利益	8,973	5.1%	7,104	4.0%	△ 1,869	△ 20.8%
関連企業本部						
外部顧客に対する売上高	38,446	98.2%	39,502	98.2%	1,056	2.7%
セグメント間の内部売上高	689	1.8%	714	1.8%	25	3.6%
売上高合計	39,135	100.0%	40,216	100.0%	1,081	2.8%
営業利益	1,248	3.2%	1,238	3.1%	△ 10	△ 0.8%
消去調整他						
売上高	△ 34,353		△ 32,290		2,063	
営業利益	375		207		△ 168	
連結						
売上高合計	280,196	100.0%	283,715	100.0%	3,519	1.3%
営業利益	17,350	6.2%	14,392	5.1%	△ 2,958	△ 17.0%

(注) 営業利益は、売上高から売上原価、販売費及び一般管理費を控除して算出しております。

## 2. 所在地別セグメント情報

【第3四半期連結累計期間】

(単位：百万円)

	前第3四半期連結累計期間 (平成22年4月1日～平成22年12月31日)		当第3四半期連結累計期間 (平成23年4月1日～平成23年12月31日)		増減	
	金額	売上高比	金額	売上高比	金額	増減率
日本						
外部顧客に対する売上高	710,928	99.9%	728,145	99.9%	17,217	2.4%
セグメント間の内部売上高	374	0.1%	578	0.1%	204	54.5%
売上高合計	711,302	100.0%	728,723	100.0%	17,421	2.4%
営業利益	28,396	4.0%	26,871	3.7%	△ 1,525	△ 5.4%
その他の地域						
外部顧客に対する売上高	52,368	46.7%	61,937	49.9%	9,569	18.3%
セグメント間の内部売上高	59,868	53.3%	62,159	50.1%	2,291	3.8%
売上高合計	112,236	100.0%	124,096	100.0%	11,860	10.6%
営業利益(△損失)	1,451	1.3%	△ 565	△ 0.5%	△ 2,016	—
消去又は全社						
売上高	△ 60,242		△ 62,737		△ 2,495	
営業利益	418		88		△ 330	
連結						
売上高合計	763,296	100.0%	790,082	100.0%	26,786	3.5%
営業利益	30,265	4.0%	26,394	3.3%	△ 3,871	△ 12.8%

(注) 営業利益(△損失)は、売上高から売上原価、販売費及び一般管理費を控除して算出しております。

【参考情報～その他の地域の内訳】

【第3四半期連結累計期間】

(単位：百万円)

	前第3四半期連結累計期間 (平成22年4月1日～平成22年12月31日)		当第3四半期連結累計期間 (平成23年4月1日～平成23年12月31日)		増減	
	金額	売上高比	金額	売上高比	金額	増減率
米州						
外部顧客に対する売上高	16,442	33.0%	18,311	33.8%	1,869	11.4%
セグメント間の内部売上高	33,354	67.0%	35,868	66.2%	2,514	7.5%
売上高合計	49,796	100.0%	54,179	100.0%	4,383	8.8%
営業利益	2,409	4.8%	1,812	3.3%	△ 597	△ 24.8%
豪州						
外部顧客に対する売上高	31,102	73.3%	37,994	82.1%	6,892	22.2%
セグメント間の内部売上高	11,318	26.7%	8,288	17.9%	△ 3,030	△ 26.8%
売上高合計	42,420	100.0%	46,282	100.0%	3,862	9.1%
営業損失	△ 1,453	△ 3.4%	△ 2,496	△ 5.4%	△ 1,043	—
その他						
外部顧客に対する売上高	4,824	21.6%	5,632	22.1%	808	16.7%
セグメント間の内部売上高	17,472	78.4%	19,819	77.9%	2,347	13.4%
売上高合計	22,296	100.0%	25,451	100.0%	3,155	14.2%
営業利益	501	2.2%	116	0.5%	△ 385	△ 76.8%

セグメント間取引の消去があるため、上記の「その他の地域」とは一致しません。

## 【第3四半期連結会計期間】

(単位：百万円)

	前第3四半期連結会計期間 (平成22年10月1日～平成22年12月31日)		当第3四半期連結会計期間 (平成23年10月1日～平成23年12月31日)		増減	
	金額	売上高比	金額	売上高比	金額	増減率
日本						
外部顧客に対する売上高	262,290	100.0%	263,866	99.9%	1,576	0.6%
セグメント間の内部売上高	111	0.0%	137	0.1%	26	23.4%
売上高合計	262,401	100.0%	264,003	100.0%	1,602	0.6%
営業利益	16,556	6.3%	14,125	5.4%	△ 2,431	△ 14.7%
その他の地域						
外部顧客に対する売上高	17,906	45.7%	19,849	52.0%	1,943	10.9%
セグメント間の内部売上高	21,259	54.3%	18,351	48.0%	△ 2,908	△ 13.7%
売上高合計	39,165	100.0%	38,200	100.0%	△ 965	△ 2.5%
営業利益	734	1.9%	329	0.9%	△ 405	△ 55.2%
消去又は全社						
売上高	△ 21,370		△ 18,488		2,882	
営業利益(△損失)	60		△ 62		△ 122	
連結						
売上高合計	280,196	100.0%	283,715	100.0%	3,519	1.3%
営業利益	17,350	6.2%	14,392	5.1%	△ 2,958	△ 17.0%

(注) 営業利益(△損失)は、売上高から売上原価、販売費及び一般管理費を控除して算出しております。

## 【参考情報～その他の地域の内訳】

## 【第3四半期連結会計期間】

(単位：百万円)

	前第3四半期連結会計期間 (平成22年10月1日～平成22年12月31日)		当第3四半期連結会計期間 (平成23年10月1日～平成23年12月31日)		増減	
	金額	売上高比	金額	売上高比	金額	増減率
米州						
外部顧客に対する売上高	5,358	30.2%	6,403	35.1%	1,045	19.5%
セグメント間の内部売上高	12,397	69.8%	11,830	64.9%	△ 567	△ 4.6%
売上高合計	17,755	100.0%	18,233	100.0%	478	2.7%
営業利益	1,094	6.2%	768	4.2%	△ 326	△ 29.8%
豪州						
外部顧客に対する売上高	10,731	75.0%	11,576	83.9%	845	7.9%
セグメント間の内部売上高	3,569	25.0%	2,214	16.1%	△ 1,355	△ 38.0%
売上高合計	14,300	100.0%	13,790	100.0%	△ 510	△ 3.6%
営業損失	△ 684	△ 4.8%	△ 285	△ 2.1%	399	—
その他						
外部顧客に対する売上高	1,817	23.9%	1,870	28.4%	53	2.9%
セグメント間の内部売上高	5,786	76.1%	4,720	71.6%	△ 1,066	△ 18.4%
売上高合計	7,603	100.0%	6,590	100.0%	△ 1,013	△ 13.3%
営業利益(△損失)	300	3.9%	△ 146	△ 2.2%	△ 446	—

セグメント間取引の消去があるため、上記の「その他の地域」とは一致しません。

## VII 海外売上高

【第3四半期連結累計期間】

(単位：百万円)

	前第3四半期連結累計期間 (平成22年4月1日～平成22年12月31日)		当第3四半期連結累計期間 (平成23年4月1日～平成23年12月31日)		増減	
	金額	売上高比	金額	売上高比	金額	増減率
米州	16,764	2.2%	19,172	2.4%	2,408	14.4%
豪州	14,251	1.9%	17,896	2.3%	3,645	25.6%
アジア	13,045	1.7%	16,488	2.1%	3,443	26.4%
欧州	4,416	0.6%	3,847	0.5%	△ 569	△ 12.9%
その他	84	0.0%	280	0.0%	196	233.3%
海外売上高合計	48,560	6.4%	57,683	7.3%	9,123	18.8%
日本	714,736	93.6%	732,399	92.7%	17,663	2.5%
連結売上高	763,296	100.0%	790,082	100.0%	26,786	3.5%

(注)海外売上高は、本邦以外の販売先別に表示しております。

【第3四半期連結会計期間】

(単位：百万円)

	前第3四半期連結会計期間 (平成22年10月1日～平成22年12月31日)		当第3四半期連結会計期間 (平成23年10月1日～平成23年12月31日)		増減	
	金額	売上高比	金額	売上高比	金額	増減率
米州	5,146	1.8%	6,709	2.4%	1,563	30.4%
豪州	4,770	1.7%	5,242	1.8%	472	9.9%
アジア	4,713	1.7%	5,434	1.9%	721	15.3%
欧州	1,893	0.7%	995	0.4%	△ 898	△ 47.4%
その他	62	0.0%	113	0.0%	51	82.3%
海外売上高合計	16,584	5.9%	18,493	6.5%	1,909	11.5%
日本	263,612	94.1%	265,222	93.5%	1,610	0.6%
連結売上高	280,196	100.0%	283,715	100.0%	3,519	1.3%

(注)海外売上高は、本邦以外の販売先別に表示しております。