



平成26年3月期 第1四半期決算短信〔米国基準〕(連結)

平成25年7月31日

上場取引所 東

上場会社名 日本ハム株式会社

コード番号 2282 URL <http://www.nipponham.co.jp>

代表者 (役職名) 代表取締役社長 (氏名) 竹添 昇

問合せ先責任者 (役職名) 取締役常務執行役員グループ経営本部長 (氏名) 畑 佳秀

TEL 06-7525-3003

四半期報告書提出予定日 平成25年8月6日

配当支払開始予定日 —

四半期決算補足説明資料作成の有無 : 有

四半期決算説明会開催の有無 : 有 (機関投資家・アナリスト向け決算説明会)

(百万円未満四捨五入)

1. 平成26年3月期第1四半期の連結業績(平成25年4月1日～平成25年6月30日)

(1) 連結経営成績(累計)

(%表示は、対前年同四半期増減率)

	売上高		営業利益		税引前四半期純利益		当社株主に帰属する四半期純利益	
	百万円	%	百万円	%	百万円	%	百万円	%
26年3月期第1四半期	265,651	9.3	4,476	△13.3	4,583	10.7	3,197	66.2
25年3月期第1四半期	242,943	△3.3	5,162	△22.4	4,141	△32.4	1,924	△46.2

(注)当社株主に帰属する四半期包括利益 26年3月期第1四半期 5,994百万円 (136.0%) 25年3月期第1四半期 2,540百万円 (△17.6%)

	1株当たり当社株主に帰属する四半期純利益	希薄化後1株当たり当社株主に帰属する四半期純利益
	円 銭	円 銭
26年3月期第1四半期	16.07	14.39
25年3月期第1四半期	9.07	8.18

(注)営業利益は日本の会計慣行に従い、売上高から売上原価、販売費及び一般管理費を控除して算出しております。

(2) 連結財政状態

	総資産	資本合計(純資産)	株主資本	株主資本比率	1株当たり株主資本
	百万円	百万円	百万円	%	円 銭
26年3月期第1四半期	632,218	297,374	294,631	46.6	1,480.66
25年3月期	610,293	296,084	293,414	48.1	1,474.60

(注)「株主資本」については「当社株主資本」の金額を記載しております。

2. 配当の状況

	年間配当金				
	第1四半期末	第2四半期末	第3四半期末	期末	合計
	円 銭	円 銭	円 銭	円 銭	円 銭
25年3月期	—	—	—	24.00	24.00
26年3月期	—	—	—	—	—
26年3月期(予想)	—	—	—	26.00	26.00

(注)直近に公表されている配当予想からの修正の有無 : 無

3. 平成26年3月期の連結業績予想(平成25年4月1日～平成26年3月31日)

(%表示は、通期は対前期、四半期は対前年同四半期増減率)

	売上高		営業利益		税引前当期純利益		当社株主に帰属する当期純利益		1株当たり当社株主に帰属する当期純利益
	百万円	%	百万円	%	百万円	%	百万円	%	円 銭
第2四半期(累計)	520,000	4.7	12,500	27.0	10,500	32.1	6,000	54.6	30.15
通期	1,060,000	3.6	34,000	21.3	30,000	7.0	17,000	3.3	85.43

(注)直近に公表されている業績予想からの修正の有無 : 有

※ 注記事項

- (1) 当四半期連結累計期間における重要な子会社の異動(連結範囲の変更を伴う特定子会社の異動) : 無
新規 一社 (社名) 、 除外 一社 (社名)
- (2) 簡便な会計処理及び特有の会計処理の適用 : 無
- (3) 会計方針の変更
① 会計基準等の改正に伴う会計方針の変更 : 無
② ①以外の会計方針の変更 : 無
詳細は、【添付資料】4ページ「2. その他の情報(3)会計方針の変更、(4)四半期連結財務諸表の作成基準」をご参照ください。

(4) 発行済株式数(普通株式)

- ① 期末発行済株式数(自己株式を含む)
- ② 期末自己株式数
- ③ 期中平均株式数(四半期累計)

26年3月期1Q	228,445,350 株	25年3月期	228,445,350 株
26年3月期1Q	29,458,869 株	25年3月期	29,466,532 株
26年3月期1Q	198,986,814 株	25年3月期1Q	212,078,201 株

※四半期レビュー手続の実施状況に関する表示

この四半期決算短信は、金融商品取引法に基づく四半期決算レビュー手続の対象外であり、この四半期決算短信の開示時点において、金融商品取引法に基づく四半期財務諸表のレビュー手続は終了していません。

※業績予想の適切な利用に関する説明、その他特記事項

本資料に記載されている業績見通し等の将来に関する記述は、当社が現在入手している情報及び合理的であると判断する一定の前提に基づいており、当社としてその達成をお約束する趣旨のものではありません。実際の業績等は、さまざまな要因によってこれら予想や計画とは大きく異なる結果となる可能性があります。本資料のみに全面的に依拠して投資判断を下すことはお控えください。なお当社は、法令又は金融商品取引所の規則で義務付けられている場合を除き、将来における情報、事象及びそれらに起因する結果にかかわらず、業績予想などの将来に関する記述を常に見直して公表するとはかぎりません。また当社はそのような義務を負うものではありません。業績予想の前提となる条件及び業績予想のご利用にあたっての注意事項については、決算短信【添付資料】4ページ「1. 当四半期の連結業績等に関する定性的情報(3)連結業績予想に関する定性的情報」をご参照ください。

○添付資料の目次

1. 当四半期の連結業績等に関する定性的情報	2
(1) 連結経営成績に関する定性的情報	2
(2) 連結財政状態に関する定性的情報	3
(3) 連結業績予想に関する定性的情報	4
2. その他の情報	4
(1) 当四半期連結累計期間における重要な子会社の異動	4
(2) 簡便な会計処理及び特有の会計処理の適用	4
(3) 会計方針の変更	4
(4) 四半期連結財務諸表の作成基準	4
3. 四半期連結財務諸表	5
(1) 四半期連結貸借対照表	5
(2) 四半期連結損益計算書	6
【第 1 四半期連結累計期間】	6
(3) 四半期連結包括利益計算書	7
【第 1 四半期連結累計期間】	7
(4) 四半期連結キャッシュ・フロー計算書	8
(5) 継続企業の前提に関する注記	9
(6) セグメント情報	9
(7) 株主資本の金額に著しい変動があった場合の注記	9
補足資料	補 1～補 6

※ 当社は、以下のとおり投資家向け説明会を開催する予定です。この説明会で配布する資料については本日 T D n e t で開示するほか、当社ホームページにも掲載いたします。

・平成 25 年 8 月 2 日（金）・・・・・・機関投資家・アナリスト向け決算説明会

※ 上記説明会のほかにも、個人投資家の皆様向けに適宜、事業・業績に関する説明会を開催しています。開催の予定等については、当社ホームページをご確認ください。

1. 当四半期の連結業績等に関する定性的情報

(1) 連結経営成績に関する定性的情報

業績全般の状況

当第 1 四半期のわが国経済は、雇用情勢に厳しさが残るものの、輸出や住宅建設に持ち直しの動きがみられ、徐々に景気回復に向かう兆しが出てまいりました。

当業界におきましては、国産牛肉・輸入牛肉の相場が、前期に引き続き、堅調な傾向となりました。2 月に輸入月齢が緩和された米国産牛肉は、4 月以降順調に輸入数量が伸長しましたが、牛肉相場等への影響は、特に見られませんでした。国産豚肉・鶏肉の相場につきましては、前期を上回る傾向となりましたが、改善幅はわずかにとどまり、全般的に低調な状況となりました。

一方、原材料や燃料価格の高騰、穀物価格の高止まりによる飼料高などコストアップの状況が継続していることや、デフレ傾向が継続する中での販売競争激化など、厳しい環境は継続しております。

このような中、日本ハムグループは、2012 年 4 月からの「新中期経営計画パートⅣ」に基づき、テーマとして掲げた「国内事業の収益拡大と海外事業の基盤強化」に向けて、3 つの経営方針「品質 No. 1 経営のブラッシュアップ」、「経営資源の重点配分」、「グループブランド価値の向上」に基づく事業活動を推進いたしました。具体的施策としてベトナムやフィリピンにおける営業拠点の強化、国内ファーム事業の強化、構造改革の継続実施、新商品の開発と拡販、ブランドマネジメントの推進、人材の育成など様々な施策に取り組んでまいりました。

以上の結果、当第 1 四半期連結累計期間の売上高は、対前年同期比 9.3%増の 265,651 百万円となりました。営業利益は対前年同期比 13.3%減の 4,476 百万円となりましたが、税金等調整前四半期純利益は為替差損益の改善等もあり対前年同期比 10.7%増の 4,583 百万円、当社株主に帰属する四半期純利益は対前年同期比 66.2%増の 3,197 百万円となりました。

オペレーティング・セグメントの概況

(加工事業本部)

ハム・ソーセージ部門は、前期に引き続き「もう切ってますよ！焼豚」が順調に売上げを伸ばし、「シャウエッセン」や TVCM を投入した「彩りキッチンローズハム」などの売上げを伸ばしたことにより、全体の売上げは、前期を上回りました。

加工食品部門では、新商品の中華名菜「白身魚の甘酢あんかけ」やチルドパンケーキ「シュクレシュクレシリーズ」が順調に売上げを伸ばし、「とろける 4 種チーズのハンバーグ」も順調に数量を伸ばしたことや、業務用商品も回復してきたことから、売上高は前期を上回りました。

利益につきましては、コスト削減策が計画通り進捗したことや売上高伸長効果もありましたが、原材料・資材燃料高の影響が大きく、前期を下回る状況となりました。

以上の結果、当第 1 四半期連結累計期間の加工事業本部の売上高は対前年同期比 4.3%増の 81,937 百万円、営業利益は対前年同期比 73.0%減の 487 百万円となりました。

(食肉事業本部)

国内において、国産牛肉の販売に注力して数量を伸ばしたほか、川上事業を強化した国産鶏肉も順調に数量を拡大し、売上高は伸長いたしました。前期より取り組んでいる豪州産ブランド肉「ワイアリーフ」が伸長し、「大麦牛」を含む豪州産ブランド肉が伸びたほか、国産ブランド鶏肉「桜姫」も堅調に売上げ数量が伸長いたしました。

利益につきましては、生産コストに影響がある原油や穀物価格は高止まりする傾向となり、国内のファーム事業にとっては、厳しい状況となりました。一方で、国内の食肉相場については、輸入品を中心に前期を上回って堅調に推移したこともあり、国内販売において利益は改善いたしました。海外においては、豚肉相場が低迷した米州事業が厳しい状況となりましたが、豪州事業においては、仕入れコストが抑制できたほか、国内外向けのブランド食肉の販売に注力したことなどの効果があり、収益性が改善いたしました。

以上の結果、当第 1 四半期連結累計期間の食肉事業本部の売上高は対前年同期比 14.0%増の 185,574 百万円、営業利益は対前年同期比 17.1%増の 3,420 百万円となりました。

(関連企業本部)

水産部門は、海老やサーモンなど重点商品に集中して販売を強化したほか、量販店チャネルへの販売を積極的に行ったことや食品メーカーへの原料販売が増えたことで、全体の売上げは伸長しました。

乳製品部門の内、ヨーグルト・乳酸菌飲料については、主力のバニラヨーグルトを中心に量販店チャネルにおいて販促を強化しましたが、今期の新商品の売上げが伸び悩んでいることもあり、ヨーグルト・乳酸菌飲料全体では売上げが前期を下回りました。また、チーズにつきましては、主要チャネルである製パン・外食向けの業務用商品の数量が拡大したことや取組みを強化しているコンシューマ商品の売上げが増えたことで、チーズ全体の売上げが伸長した結果、乳製品全体では売上げは前期を上回りました。

利益につきましては、水産部門、乳製品部門ともに為替の影響を含めた主要原料コスト上昇や輸入商品の仕入価格上昇に対して、販売価格の改定が遅れていることに加え、量販店チャネルへの販売強化に伴う販促費や電力費等の経費が増加したことから、前期を下回る状況となりました。

以上の結果、当第 1 四半期連結累計期間の関連企業本部の売上高は対前年同期比 4.2%増の 33,865 百万円、営業損失は 31 百万円（前年同期は 246 百万円の営業利益）となりました。

(2) 連結財政状態に関する定性的情報

《財政状態》

当第 1 四半期末の総資産は、前期末に比べ現金及び現金同等物が 7,767 百万円減少しましたが、棚卸資産が 20,281 百万円、有価証券が 7,947 百万円、受取手形及び売掛金が 5,539 百万円それぞれ増加したことなどにより前期末比 3.6%増の 632,218 百万円となりました。負債については、前期末に比べ短期借入金が 12,895 百万円、支払手形及び買掛金が 8,038 百万円それぞれ増加したことなどにより、前期末比 6.6%増の 334,844 百万円となりました。なお、有利子負債は前期末から 12,128 百万円増加し、161,949 百万円となりました。

当社株主資本は前期末比 0.4%増の 294,631 百万円となりましたが、総資産の増加などもあったことから当社株主資本比率は前期末比 1.5 ポイント減の 46.6%となりました。

《キャッシュ・フロー》

営業活動によるキャッシュ・フローは、支払手形及び買掛金の増加 8,033 百万円、未払費用及びその他の流動負債の増加 7,109 百万円などがありましたが、棚卸資産の増加 20,644 百万円、受取手形及び売掛金の増加 5,667 百万円などにより、9,328 百万円の純キャッシュ減となりました。

投資活動によるキャッシュ・フローは、固定資産の取得 6,015 百万円や短期投資の増加 4,141 百万円などにより 8,396 百万円の純キャッシュ減となりました。

財務活動によるキャッシュ・フローは、借入債務の返済 5,264 百万円や現金配当 4,782 百万円がありましたが、短期借入金の増加 11,835 百万円、借入債務による調達 7,978 百万円などにより、9,763 百万円の純キャッシュ増となりました。

これらの結果、当第 1 四半期末の現金及び現金同等物残高は、前期末に比べ 7,767 百万円減少し、28,708 百万円となりました。

(3) 連結業績予想に関する定性的情報

最近の業績動向を踏まえ、平成 25 年 5 月 13 日の平成 25 年 3 月期決算短信で公表した平成 26 年 3 月期第 2 四半期連結累計期間の業績予想につきまして、下記のように修正致します。なお、通期連結業績につきましては、前回予想から変更はありません。

■平成26年3月期第2四半期（累計）連結業績数値予想の修正（平成25年4月1日～平成25年9月30日）

(単位：百万円)

	売上高	営業利益	税引前 四半期純利益	当社株主に 帰属する 四半期純利益	一株当たり当社 株主に帰属する 四半期純利益
前回発表予想 (A)	520,000	15,000	13,000	7,500	37.69円
今回発表予想 (B)	520,000	12,500	10,500	6,000	30.15円
増減額 (B-A)	—	△ 2,500	△ 2,500	△ 1,500	
増減率	—	△16.7%	△19.2%	△20.0%	
(ご参考) 前第2四半期実績 (平成25年3月期第2四半期)	496,691	9,839	7,946	3,881	18.32円

将来に関する記述等についてのご注意

この決算短信に記載されている計画や業績予想などの将来に関する記述は、当社が現在入手している情報及び合理的であると判断する一定の前提に基づいており、当社としてその達成をお約束する趣旨のものではありません。実際の業績などは事業等のリスクを含む様々な要因によって、この決算短信に記載されている計画や予想と大きく異なる結果となる可能性がありますので、本資料のみに全面的に依拠して投資判断を下すことはお控えください。なお当社は、法令又は金融商品取引所の規則で義務付けられている場合を除き、将来における情報、事象及びそれらに起因する結果にかかわらず、業績予想などの将来に関する記述を常に見直して公表するとはかぎりません。また当社はそのような義務を負うものではありません。

2. その他の情報**(1) 当四半期連結累計期間における重要な子会社の異動**

該当事項はありません。

(2) 簡便な会計処理及び特有の会計処理の適用

該当事項はありません。

(3) 会計方針の変更

該当事項はありません。

(4) 四半期連結財務諸表の作成基準

当社の四半期連結財務諸表は、米国で一般に公正妥当と認められた会計基準に準拠して作成しています。当期の表示に合わせて、前期の数値の一部を組替えて表示しています。

3. 四半期連結財務諸表

(1) 四半期連結貸借対照表

(単位：百万円)

科 目	前連結会計年度 (平成25年3月31日)	当第1四半期連結会計期間 (平成25年6月30日)
(資産の部)		
流動資産		
現金及び現金同等物	36,475	28,708
定期預金	31,753	27,974
有価証券	10,200	18,147
受取手形及び売掛金	123,972	129,511
貸倒引当金	△ 399	△ 313
棚卸資産	113,187	133,468
繰延税金	6,637	8,178
その他の流動資産	13,092	12,127
流動資産合計	334,917	357,800
有形固定資産(減価償却累計額控除後)	224,785	224,122
無形固定資産(償却累計額控除後)	7,375	6,719
投資及びその他の資産		
関連会社に対する投資	2,550	2,545
その他の投資有価証券	20,392	20,400
その他の資産	7,743	8,083
投資及びその他の資産合計	30,685	31,028
長期繰延税金	12,531	12,549
資産合計	610,293	632,218
(負債及び資本の部)		
流動負債		
短期借入金	48,053	60,948
一年以内に期限の到来する長期債務	35,320	34,666
支払手形及び買掛金	102,148	110,186
未払法人税等	6,066	2,405
繰延税金	728	545
未払費用	19,635	24,934
その他の流動負債	16,711	15,866
流動負債合計	228,661	249,550
退職金及び年金債務	15,005	14,992
長期債務(一年以内期限到来分を除く)	66,448	66,335
長期繰延税金	2,525	2,404
その他の固定負債	1,570	1,563
負債合計	314,209	334,844
当社株主資本		
資本金	24,166	24,166
資本剰余金	50,761	50,752
利益剰余金		
利益準備金	7,518	7,691
その他の利益剰余金	252,383	250,632
その他の包括損益累計額	△ 8,773	△ 5,976
自己株式	△ 32,641	△ 32,634
当社株主資本合計	293,414	294,631
非支配持分	2,670	2,743
資本合計	296,084	297,374
負債及び資本合計	610,293	632,218

(注) その他の包括損益累計額の内訳
 売却可能有価証券未実現評価損益
 年金債務調整勘定
 外貨換算調整勘定

前連結会計年度	当第1四半期連結会計期間
3,616	3,621
△ 6,625	△ 6,523
△ 5,764	△ 3,074

(2) 四半期連結損益計算書

【第 1 四半期連結累計期間】

(単位：百万円)

科 目	前第1四半期 連結累計期間 自平成24年4月 1日 至平成24年6月30日	当第1四半期 連結累計期間 自平成25年4月 1日 至平成25年6月30日
売 上 高	242,943	265,651
売 上 原 価	197,268	219,700
販 売 費 及 び 一 般 管 理 費	40,513	41,475
その他の営業費用及び(△収益)-純額	△ 139	274
支 払 利 息	407	355
その他の収益及び(△費用)-純額	△ 753	736
税金等調整前四半期純利益	4,141	4,583
法 人 税 等	2,174	1,393
持分法による投資損益前 四 半 期 純 利 益	1,967	3,190
持分法による投資損益 (法人税等控除後)	△ 10	9
四 半 期 純 利 益	1,957	3,199
非支配持分に帰属する 四 半 期 純 損 益	△ 33	△ 2
当 社 株 主 に 帰 属 する 四 半 期 純 利 益	1,924	3,197

(3) 四半期連結包括利益計算書

【第 1 四半期連結累計期間】

(単位：百万円)

科 目	前第1四半期 連結累計期間 自平成24年4月 1日 至平成24年6月30日	当第1四半期 連結累計期間 自平成25年4月 1日 至平成25年6月30日
四 半 期 純 利 益	1,957	3,199
その他の包括損益（法人税等控除後）		
売却可能有価証券未実現評価損益	△ 460	4
年金債務調整勘定	129	102
外貨換算調整勘定	979	2,769
その他の包括損益合計	648	2,875
四 半 期 包 括 損 益	2,605	6,074
非支配持分に帰属する 四 半 期 包 括 損 益	△ 65	△ 80
当社株主に帰属する 四 半 期 包 括 損 益	2,540	5,994

(4) 四半期連結キャッシュ・フロー計算書

(単位：百万円)

項 目	前第1四半期	当第1四半期	(参 考)
	連結累計期間 自平成24年4月 1日 至平成24年6月30日	連結累計期間 自平成25年4月 1日 至平成25年6月30日	前連結会計年度 自平成24年4月 1日 至平成25年3月31日
営業活動によるキャッシュ・フロー：			
四半期(当期)純利益	1,957	3,199	16,710
調 整 項 目：			
減 価 償 却 費	4,824	4,726	19,781
固 定 資 産 減 損 損 失	—	204	1,519
繰 延 税 金	△ 3,282	△ 1,934	△ 2,916
為 替 換 算 差 額	△ 1,010	△ 277	△ 1,627
受 取 手 形 及 び 売 掛 金 の 増	△ 2,660	△ 5,667	△ 3,178
棚 卸 資 産 の (△ 増) 減	△ 14,139	△ 20,644	1,722
そ の 他 の 流 動 資 産 の 増	△ 84	△ 551	△ 2,068
支 払 手 形 及 び 買 掛 金 の 増	5,812	8,033	4,473
未 払 法 人 税 等 の 増 (△ 減)	479	△ 3,665	1,660
未 払 費 用 及 び そ の 他 の 流 動 負 債 の 増	6,390	7,109	615
そ の 他 — 純 額	421	139	716
営業活動による純キャッシュ増(△減)	△ 1,292	△ 9,328	37,407
投資活動によるキャッシュ・フロー：			
固 定 資 産 の 取 得	△ 4,667	△ 6,015	△ 29,904
固 定 資 産 の 売 却	1,025	480	2,538
短 期 投 資 の 増	△ 18,023	△ 4,141	△ 27,330
有 価 証 券 及 び そ の 他 の 投 資 有 価 証 券 の 取 得	△ 223	△ 213	△ 332
有 価 証 券 及 び そ の 他 の 投 資 有 価 証 券 の 売 却 及 び 償 還	225	234	277
事 業 の 取 得 に 伴 う 現 金 及 び 現 金 同 等 物 の 純 減	△ 817	—	△ 817
事 業 の 売 却 に 伴 う 現 金 及 び 現 金 同 等 物 の 純 増	—	364	—
そ の 他 — 純 額	△ 316	895	755
投資活動による純キャッシュ減	△ 22,796	△ 8,396	△ 54,813
財務活動によるキャッシュ・フロー：			
現 金 配 当	△ 3,835	△ 4,782	△ 3,886
短 期 借 入 金 の 増 (△ 減)	1,345	11,835	△ 3,355
借 入 債 務 に よ る 調 達	1,612	7,978	44,533
借 入 債 務 の 返 済	△ 3,349	△ 5,264	△ 32,362
自 己 株 式 の 取 得	△ 999	△ 4	△ 16,006
そ の 他 — 純 額	0	0	112
財務活動による純キャッシュ増(△減)	△ 5,226	9,763	△ 10,964
為 替 変 動 に よ る 現 金 及 び 現 金 同 等 物 へ の 影 響 額	△ 149	194	1,194
純 キャ ャ ッ シ ュ 減	△ 29,463	△ 7,767	△ 27,176
期首現金及び現金同等物残高	63,651	36,475	63,651
期末現金及び現金同等物残高	34,188	28,708	36,475
補足情報：			
四半期(年間)キャッシュ支払額			
支 払 利 息	465	368	1,644
法 人 税 等	5,073	6,934	12,894
キャピタルリース債務発生額	508	517	2,429

(5) 継続企業の前提に関する注記

該当事項はありません。

(6) セグメント情報

オペレーティング・セグメント情報

連結会社のオペレーティング・セグメントは、以下の3つの事業グループから構成されております。

加工事業本部 - 主にハム・ソーセージ、加工食品の製造・販売

食肉事業本部 - 主に食肉の生産・販売

関連企業本部 - 主に水産物、乳製品の製造・販売

前第1四半期連結累計期間（平成24年4月1日～平成24年6月30日）

（単位：百万円）

科 目	加工事業 本 部	食肉事業 本 部	関連企業 本 部	計	消 去 調整他	連 結
売 上 高						
(1) 外部顧客に対する売上高	73,982	140,229	31,816	246,027	△ 3,084	242,943
(2) セグメント間の内部売上高	4,558	22,559	698	27,815	△ 27,815	-
計	78,540	162,788	32,514	273,842	△ 30,899	242,943
営 業 費 用	76,736	159,868	32,268	268,872	△ 31,091	237,781
営 業 利 益	1,804	2,920	246	4,970	192	5,162

当第1四半期連結累計期間（平成25年4月1日～平成25年6月30日）

（単位：百万円）

科 目	加工事業 本 部	食肉事業 本 部	関連企業 本 部	計	消 去 調整他	連 結
売 上 高						
(1) 外部顧客に対する売上高	75,904	160,151	33,115	269,170	△ 3,519	265,651
(2) セグメント間の内部売上高	6,033	25,423	750	32,206	△ 32,206	-
計	81,937	185,574	33,865	301,376	△ 35,725	265,651
営 業 費 用	81,450	182,154	33,896	297,500	△ 36,325	261,175
営 業 利 益	487	3,420	△ 31	3,876	600	4,476

- (注) 1. 「消去調整他」には、配賦不能項目、セグメント間の内部取引消去などが含まれております。
 2. 全社費用及び特定の子会社の損益は、一部の配賦不能項目を除き、各報告オペレーティング・セグメントに配賦しております。これらの子会社は、各報告オペレーティング・セグメントに含まれる連結会社のために間接的なサービス及び業務支援を行っております。
 3. 営業利益は、売上高から売上原価、販売費及び一般管理費を控除して算出しております。
 4. 平成25年4月1日付で、一部の子会社の管轄事業本部を変更したため、関連する各報告オペレーティング・セグメントの前年同四半期連結累計期間について組替再表示を行っております。

(7) 株主資本の金額に著しい変動があった場合の注記

該当事項はありません。

平成26年3月期第1四半期

補 足 資 料

日 本 ハ ム 株 式 会 社

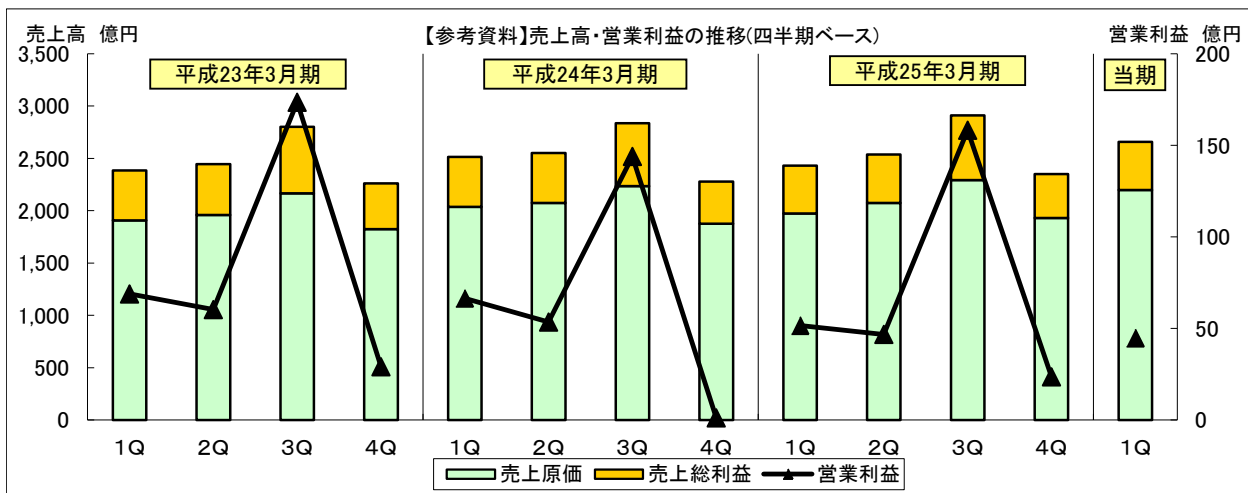
平成25年7月

I ハイライト情報

《連結決算》

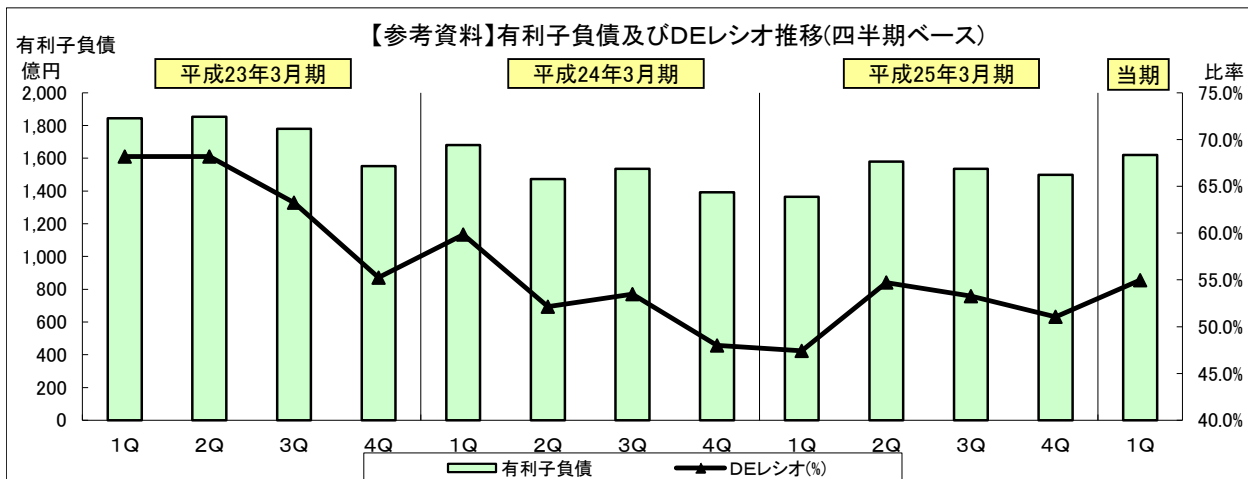
(単位：百万円)

	24年3月期 第1四半期 (実績)	25年3月期 第1四半期 (実績)	26年3月期 第1四半期 (実績)	対前年同期 増減率	25年3月期 (実績)	26年3月期 第2四半期 連結累計期間 (計画)	26年3月期 (計画)
売上高	251,307	242,943	265,651	9.3%	1,022,839	520,000	1,060,000
売上総利益	47,492	45,675	45,951	0.6%	195,781		
営業利益	6,652	5,162	4,476	△ 13.3%	28,021	12,500	34,000
税引前四半期 (当期)純利益	6,125	4,141	4,583	10.7%	28,031	10,500	30,000
当社株主に帰属する 四半期(当期)純利益	3,574	1,924	3,197	66.2%	16,459	6,000	17,000
売上高総利益率	18.9%	18.8%	17.3%		19.1%		
売上高営業利益率	2.6%	2.1%	1.7%		2.7%	2.4%	3.2%
当社株主資本当期(四半期)純 利益率 (ROE)	1.3%	0.7%	1.1%		5.6%		



(単位：百万円)

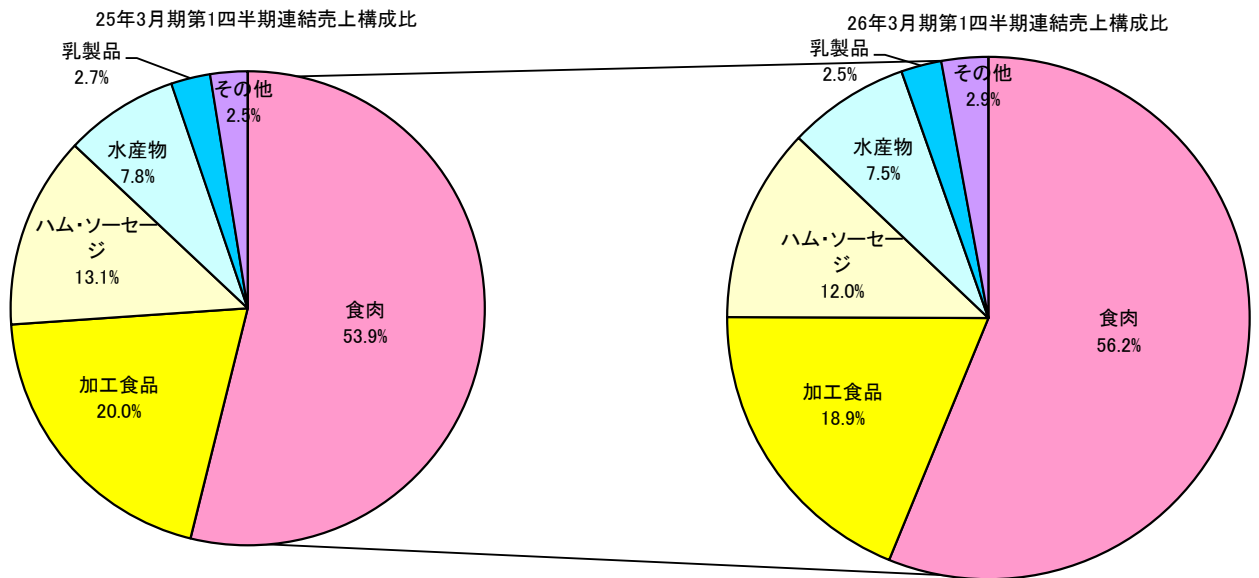
	24年3月期第1 四半期(実績)	25年3月期第1 四半期(実績)	26年3月期第1 四半期(実績)	25年3月期 (実績)	26年3月期 (計画)
総資産	611,910	594,177	632,218	610,293	
当社株主資本	280,744	287,733	294,631	293,414	
有利子負債	168,013	136,430	161,949	149,821	
D / E レシオ	0.60	0.47	0.55	0.51	
設備投資額	2,597	4,745	3,470	33,285	32,000
減価償却費	5,792	4,716	4,616	19,323	20,000



II 連結売上内訳

(単位：百万円)

	25年3月期 第1四半期 (実績)		26年3月期 第1四半期 (実績)		対前年同期 増減率	25年3月期 (実績)		26年3月期 (計画)	
		構成比		構成比			構成比		構成比
ハム・ソーセージ	31,808	13.1%	31,965	12.0%	0.5%	139,948	13.7%	141,500	13.4%
加工食品	48,673	20.0%	50,111	18.9%	3.0%	204,756	20.0%	209,000	19.7%
食肉	130,895	53.9%	149,280	56.2%	14.0%	541,598	52.9%	570,500	53.8%
水産物	18,907	7.8%	19,991	7.5%	5.7%	83,829	8.2%	85,000	8.0%
乳製品	6,499	2.7%	6,651	2.5%	2.3%	25,155	2.5%	26,000	2.5%
その他	6,161	2.5%	7,653	2.9%	24.2%	27,553	2.7%	28,000	2.6%
合計	242,943	100.0%	265,651	100.0%	9.3%	1,022,839	100.0%	1,060,000	100.0%



III 連結販売費及び一般管理費内訳

(単位：百万円)

	25年3月期 第1四半期 (実績)	26年3月期 第1四半期 (実績)	対前年同期 増減	25年3月期 (実績)
人件費	16,539	16,575	36	66,148
広告宣伝費	2,462	2,658	196	10,482
物流費	9,526	10,035	509	40,482
その他	11,986	12,207	221	50,648
合計	40,513	41,475	962	167,760
売上高販管費比率	16.7%	15.6%		16.4%

IV 「その他の営業費用及び(△収益)-純額」・「その他の収益及び(△費用)-純額」の内訳

1. その他の営業費用及び(△収益)-純額 (単位:百万円)

	25年3月期 第1四半期 (実績)	26年3月期 第1四半期 (実績)	対前年同期 増減	25年3月期 (実績)
固定資産関連	△ 139	274	413	3
その他	—	—	—	128
合計	△ 139	274	413	131

2. その他の収益及び(△費用)-純額 (単位:百万円)

	25年3月期 第1四半期 (実績)	26年3月期 第1四半期 (実績)	対前年同期 増減	25年3月期 (実績)
受取利息・配当金	362	358	△ 4	988
為替差損益	△ 1,039	671	1,710	841
その他	△ 76	△ 293	△ 217	△ 106
合計	△ 753	736	1,489	1,723

支払利息	407	355	△ 52	1,582
------	-----	-----	------	-------

差し引き計	△ 1,021	107	1,128	10
-------	---------	-----	-------	----

※「差し引き計」は「その他の収益及び(△費用)-純額」から「その他の営業費用及び(△収益)-純額」と「支払利息」を控除して算出しております。

V セグメント情報

1. オペレーティング・セグメント情報

(単位：百万円)

	前第1四半期連結累計期間 (平成24年4月1日～平成24年6月30日)		当第1四半期連結累計期間 (平成25年4月1日～平成25年6月30日)		増減	
	金額	売上高比	金額	売上高比	金額	増減率
加工事業本部						
外部顧客に対する売上高	73,982	94.2%	75,904	92.6%	1,922	2.6%
セグメント間の内部売上高	4,558	5.8%	6,033	7.4%	1,475	32.4%
売上高合計	78,540	100.0%	81,937	100.0%	3,397	4.3%
営業利益	1,804	2.3%	487	0.6%	△ 1,317	△ 73.0%
食肉事業本部						
外部顧客に対する売上高	140,229	86.1%	160,151	86.3%	19,922	14.2%
セグメント間の内部売上高	22,559	13.9%	25,423	13.7%	2,864	12.7%
売上高合計	162,788	100.0%	185,574	100.0%	22,786	14.0%
営業利益	2,920	1.8%	3,420	1.8%	500	17.1%
関連企業本部						
外部顧客に対する売上高	31,816	97.9%	33,115	97.8%	1,299	4.1%
セグメント間の内部売上高	698	2.1%	750	2.2%	52	7.4%
売上高合計	32,514	100.0%	33,865	100.0%	1,351	4.2%
営業利益 (△損失)	246	0.8%	△ 31	△ 0.1%	△ 277	—
消去調整他						
売上高	△ 30,899		△ 35,725		△ 4,826	
営業利益	192		600		408	
連結						
売上高合計	242,943	100.0%	265,651	100.0%	22,708	9.3%
営業利益	5,162	2.1%	4,476	1.7%	△ 686	△ 13.3%

(注) 営業利益は、売上高から売上原価、販売費及び一般管理費を控除して算出しております。

2. 所在地別セグメント情報

(単位：百万円)

	前第1四半期連結累計期間 (平成24年4月1日～平成24年6月30日)		当第1四半期連結累計期間 (平成25年4月1日～平成25年6月30日)		増減	
	金額	売上高比	金額	売上高比	金額	増減率
日本						
外部顧客に対する売上高	225,119	99.9%	240,308	99.9%	15,189	6.7%
セグメント間の内部売上高	142	0.1%	211	0.1%	69	48.6%
売上高合計	225,261	100.0%	240,519	100.0%	15,258	6.8%
営業利益	5,517	2.4%	4,421	1.8%	△ 1,096	△ 19.9%
その他の地域						
外部顧客に対する売上高	17,824	48.7%	25,343	50.8%	7,519	42.2%
セグメント間の内部売上高	18,793	51.3%	24,525	49.2%	5,732	30.5%
売上高合計	36,617	100.0%	49,868	100.0%	13,251	36.2%
営業損失	△ 216	△ 0.6%	△ 90	△ 0.2%	126	—
消去又は全社						
売上高	△ 18,935		△ 24,736		△ 5,801	
営業利益 (△損失)	△ 139		145		284	
連結						
売上高合計	242,943	100.0%	265,651	100.0%	22,708	9.3%
営業利益	5,162	2.1%	4,476	1.7%	△ 686	△ 13.3%

(注) 営業利益は、売上高から売上原価、販売費及び一般管理費を控除して算出しております。

【参考情報～その他の地域の内訳】

(単位：百万円)

	前第1四半期連結累計期間 (平成24年4月1日～平成24年6月30日)		当第1四半期連結累計期間 (平成25年4月1日～平成25年6月30日)		増減	
	金額	売上高比	金額	売上高比	金額	増減率
米州						
外部顧客に対する売上高	6,255	39.2%	7,200	36.7%	945	15.1%
セグメント間の内部売上高	9,718	60.8%	12,427	63.3%	2,709	27.9%
売上高合計	15,973	100.0%	19,627	100.0%	3,654	22.9%
営業利益 (△損失)	87	0.5%	△ 358	△ 1.8%	△ 445	—
豪州						
外部顧客に対する売上高	9,957	77.3%	15,658	78.6%	5,701	57.3%
セグメント間の内部売上高	2,917	22.7%	4,262	21.4%	1,345	46.1%
売上高合計	12,874	100.0%	19,920	100.0%	7,046	54.7%
営業利益 (△損失)	△ 440	△ 3.4%	381	1.9%	821	—
その他						
外部顧客に対する売上高	1,612	19.4%	2,485	21.9%	873	54.2%
セグメント間の内部売上高	6,676	80.6%	8,886	78.1%	2,210	33.1%
売上高合計	8,288	100.0%	11,371	100.0%	3,083	37.2%
営業利益 (△損失)	148	1.8%	△ 61	△ 0.5%	△ 209	—

セグメント間取引の消去があるため、上記の「その他の地域」とは一致しません。