



# 平成26年3月期 第2四半期決算短信〔米国基準〕(連結)

平成25年10月31日

上場取引所 東

上場会社名 日本ハム株式会社

コード番号 2282 URL <http://www.nipponham.co.jp>

代表者 (役職名) 代表取締役社長 (氏名) 竹添 昇

問合せ先責任者 (役職名) 取締役常務執行役員グループ経営本部長 (氏名) 畑 佳秀

TEL 06-7525-3003

四半期報告書提出予定日 平成25年11月7日

配当支払開始予定日 —

四半期決算補足説明資料作成の有無 : 有

四半期決算説明会開催の有無 : 有 (機関投資家・アナリスト向け決算説明会)

(百万円未満四捨五入)

## 1. 平成26年3月期第2四半期の連結業績(平成25年4月1日～平成25年9月30日)

### (1) 連結経営成績(累計)

(%表示は、対前年同四半期増減率)

	売上高		営業利益		税引前四半期純利益		当社株主に帰属する四半期純利益	
	百万円	%	百万円	%	百万円	%	百万円	%
26年3月期第2四半期	546,191	10.0	11,935	21.3	10,689	34.5	7,620	96.3
25年3月期第2四半期	496,691	△1.9	9,839	△18.0	7,946	△17.0	3,881	△19.1

(注)当社株主に帰属する四半期包括利益 26年3月期第2四半期 10,941百万円 (219.4%) 25年3月期第2四半期 3,426百万円 (△30.1%)

	1株当たり当社株主に帰属する四半期純利益	希薄化後1株当たり当社株主に帰属する四半期純利益
	円銭	円銭
26年3月期第2四半期	38.30	34.31
25年3月期第2四半期	18.32	16.51

(注)営業利益は日本の会計慣行に従い、売上高から売上原価、販売費及び一般管理費を控除して算出しております。

### (2) 連結財政状態

	総資産	資本合計(純資産)	株主資本	株主資本比率	1株当たり株主資本
	百万円	百万円	百万円	%	円銭
26年3月期第2四半期	617,106	302,324	299,579	48.5	1,505.49
25年3月期	610,293	296,084	293,414	48.1	1,474.60

(注)「株主資本」については「当社株主資本」の金額を記載しております。

## 2. 配当の状況

	年間配当金				
	第1四半期末	第2四半期末	第3四半期末	期末	合計
	円銭	円銭	円銭	円銭	円銭
25年3月期	—	—	—	24.00	24.00
26年3月期	—	—	—	—	—
26年3月期(予想)	—	—	—	26.00	26.00

(注)直近に公表されている配当予想からの修正の有無 : 無

## 3. 平成26年3月期の連結業績予想(平成25年4月1日～平成26年3月31日)

(%表示は、対前期増減率)

	売上高		営業利益		税引前当期純利益		当社株主に帰属する当期純利益		1株当たり当社株主に帰属する当期純利益
	百万円	%	百万円	%	百万円	%	百万円	%	
通期	1,100,000	7.5	34,000	21.3	30,000	7.0	17,000	3.3	85.43

(注)直近に公表されている業績予想からの修正の有無 : 有

※ 注記事項

- (1) 当四半期連結累計期間における重要な子会社の異動(連結範囲の変更を伴う特定子会社の異動) : 無  
新規 一社 (社名) 、 除外 一社 (社名)
- (2) 簡便な会計処理及び特有の会計処理の適用 : 無
- (3) 会計方針の変更  
① 会計基準等の改正に伴う会計方針の変更 : 無  
② ①以外の会計方針の変更 : 無  
詳細は【添付資料】4ページ「2.その他の情報(3)会計方針の変更、(4)四半期連結財務諸表の作成基準」をご参照下さい。

(4) 発行済株式数(普通株式)

① 期末発行済株式数(自己株式を含む)	26年3月期2Q	228,445,350 株	25年3月期	228,445,350 株
② 期末自己株式数	26年3月期2Q	29,453,513 株	25年3月期	29,466,532 株
③ 期中平均株式数(四半期累計)	26年3月期2Q	198,988,262 株	25年3月期2Q	211,914,909 株

※四半期レビュー手続の実施状況に関する表示

この四半期決算短信は、金融商品取引法に基づく四半期決算レビュー手続の対象外であり、この四半期決算短信の開示時点において、金融商品取引法に基づく四半期財務諸表のレビュー手続は終了していません。

※業績予想の適切な利用に関する説明、その他特記事項

本資料に記載されている業績見通し等の将来に関する記述は、当社が現在入手している情報及び合理的であると判断する一定の前提に基づいており、当社としてその達成をお約束する趣旨のものではありません。実際の業績等は、さまざまな要因によってこれら予想や計画とは大きく異なる結果となる可能性があります。本資料のみに全面的に依拠して投資判断を下すことはお控え下さい。なお当社は、法令又は金融商品取引所の規則で義務付けられている場合を除き、将来における情報、事象及びそれらに起因する結果にかかわらず、業績予想などの将来に関する記述を常に見直して公表するとは限りません。また当社はそのような義務を負うものではありません。業績予想の前提となる条件及び業績予想のご利用にあたっての注意事項については、決算短信【添付資料】4ページ「1.当四半期の連結業績等に関する定性情報(3)連結業績予想に関する定性的情報」をご参照下さい。

## ○添付資料の目次

1. 当四半期の連結業績等に関する定性的情報	2
(1) 連結経営成績に関する定性的情報	2
(2) 連結財政状態に関する定性的情報	3
(3) 連結業績予想に関する定性的情報	4
2. その他の情報	4
(1) 当四半期連結累計期間における重要な子会社の異動	4
(2) 簡便な会計処理及び特有の会計処理の適用	4
(3) 会計方針の変更	4
(4) 四半期連結財務諸表の作成基準	4
3. 四半期連結財務諸表	5
(1) 四半期連結貸借対照表	5
(2) 四半期連結損益計算書	6
【第 2 四半期連結累計期間】	6
【第 2 四半期連結会計期間】	7
(3) 四半期連結包括利益計算書	8
【第 2 四半期連結累計期間】	8
【第 2 四半期連結会計期間】	8
(4) 四半期連結キャッシュ・フロー計算書	9
(5) 継続企業の前提に関する注記	10
(6) セグメント情報	10
【第 2 四半期連結累計期間】	10
【第 2 四半期連結会計期間】	11
(7) 株主資本の金額に著しい変動があった場合の注記	11
補足資料	補 1～補 8

※ 当社は、以下のとおり投資家向け説明会を開催する予定です。この説明会で配布する資料については本日 T D n e t で開示するほか、当社ホームページにも掲載いたします。

・平成 25 年 11 月 5 日 (火) ・ ・ ・ ・ ・ 機関投資家・アナリスト向け決算説明会

※ 上記説明会のほかにも、個人投資家の皆様向けに適宜、事業・業績に関する説明会を開催しています。開催の予定等については、当社ホームページをご確認ください。

## 1. 当四半期の連結業績等に関する定性的情報

### (1) 連結経営成績に関する定性的情報

#### 業績全般の状況

当第 2 四半期のわが国経済は、輸出の改善傾向がやや鈍化したものの、住宅建設に持ち直しの動きがみられ、雇用情勢も徐々に改善の傾向となり、全体的に景気回復に向かう兆しが出てきました。

当業界におきましては、国産牛肉・輸入牛肉の相場が、前期に比べ改善の傾向となりました。2013 年 2 月に輸入月齢が緩和された米国産牛肉は 4 月以降輸入数量が大きく伸長したこともあって、国産及び輸入牛肉の国内全体の在庫が増加しました。国産豚肉・鶏肉の相場につきましては、前期を上回る傾向が続きましたが、緩やかな回復基調にとどまりました。一方、原材料・資材燃料価格の高騰、飼料価格の高止まり、デフレ脱却からの遅れ、販売競争の激化等、当業界を取り巻く経営環境は大変厳しい状況が続いております。

このような中、日本ハムグループは、2012 年 4 月からの「新中期経営計画パートⅣ」に基づき、テーマとして掲げた「国内事業の収益拡大と海外事業の基盤強化」に向けて、3 つの経営方針「品質 No. 1 経営のブラッシュアップ」、「経営資源の重点配分」、「グループブランド価値の向上」に基づく事業活動を推進いたしました。具体的施策としてベトナムやフィリピン、ドイツにおける営業拠点の強化、国内ファーム事業の強化、新商品の開発と拡販、ブランドマネジメントの推進、人材の育成などに取り組んでまいりました。

またコスト競争力強化のために構造改革を継続的に進める一方、原料価格高騰への対応として本年 7 月にはハム・ソーセージ、加工食品の一部について、価格改定を実施いたしました。

以上の結果、当第 2 四半期連結累計期間の売上高は、対前年同期比 10.0%増の 546,191 百万円となりました。営業利益は豪州事業の回復等もありましたので対前年同期比 21.3%増の 11,935 百万円となりました。税金等調整前四半期純利益は対前年同期比 34.5%増の 10,689 百万円、当社株主に帰属する四半期純利益は対前年同期比 96.3%増の 7,620 百万円となりました。

#### オペレーティング・セグメントの概況

##### (加工事業本部)

ハム・ソーセージ部門は、主力ブランドである「シャウエッセン」や「もう切ってますよ!焼豚」が順調に推移したことや、TVCMを投入して積極的に販売促進した「彩りキッチンロスハム」などの売上げを伸ばしました。中元商戦においては、ギフトの旗艦ブランドである「美ノ国」を中心にTVCMを実施し、店頭での販売促進を積極的に取り組んだ結果、「美ノ国」を主体にギフトの販売個数が前期より伸長し、ハム・ソーセージの売上高は、前期を上回りました。

加工食品部門では、新商品の中華名菜「白身魚の甘酢あんかけ」、チルドピザ「バジル&ベーコン ジェノベーゼ」、チルドパンケーキ「シュクレシュクレシリーズ」等が売上げに寄与し、前期から好調の「とろける 4 種チーズのハンバーグ」が当期も順調に推移したこと、また業務用商品も回復してきたことから、加工食品の売上高は前期を上回りました。

利益につきましては、7 月より実施した価格改定は計画通り進捗し、コスト削減もおすすめしましたが、原材料・資材燃料高の影響を大きく受けたことや円安の影響もあり、前期を下回る状況となりました。

以上の結果、当第 2 四半期連結累計期間の加工事業本部の売上高は対前年同期比 4.4%増の 171,008 百万円、営業利益は対前年同期比 51.7%減の 1,701 百万円となりました。

##### (食肉事業本部)

国内においては、国産牛肉の販売に注力して数量を伸ばしたほか、川上事業を強化した国産鶏肉も順調に数量を拡大いたしました。売上数量が伸びたことに加えて、食肉相場が前期に比べて改善したこともあり、売上高は大きく伸長いたしました。またブランド食肉の取組みも強化しました。前期より取り組んでいる豪州産ブランド牛肉「ワイアリーフ」に注力した結果、「大麦牛」を含む豪州産牛肉は、売上げが伸長いたしました。国産ブランド鶏肉である「桜姫」についても産地パックの拡販に取り組み、堅調に売上げが伸長いたしました。

利益につきましては、生産コストに影響がある原油や飼料価格は高止まりする傾向となりましたが、食肉相場の改善もあって、国内のファーム事業は前期より改善傾向となりました。国内の食肉販売については、相場は前期より回復しているものの販売競争も厳しく、利益は伸び悩みました。海外においては、豚肉相場が低迷した米州事業が厳しい状況となりましたが、豪州事業においては、仕入コストが抑制できたほか、国内外向けのブランド食肉の販売に注力したことなどの効果があり、収益性が大きく改善いたしました。

以上の結果、当第 2 四半期連結累計期間の食肉事業本部の売上高は対前年同期比 15.0%増の 377,120 百万円、営業利益は対前年同期比 76.8%増の 9,092 百万円となりました。

#### (関連企業本部)

水産部門は、自社工場製品や海老、サーモンなどの重点商品に集中して販売を強化いたしました。チャンネル別では、量販店への販促提案や外食店等への拡販に積極的に取り組んだ結果、全体の売上げは伸長いたしました。

乳製品部門の内、ヨーグルト・乳酸菌飲料につきましては、主力のバニラヨーグルトを中心に量販店チャンネルにおいて販促を強化しましたが、自社ブランド商品の売上げが減少したことから、ヨーグルト・乳酸菌飲料全体では売上げは微減となりました。また、チーズにつきましては、主要チャンネルである製パン・外食向けの業務用商品の数量を伸ばしたことや、取組みを強化しているコンシューマ商品の売上げを増やしたことでチーズ全体の売上げは伸長し、乳製品全体では売上げは前期を上回りました。

利益につきましては、水産部門、乳製品部門ともに為替の影響を含めた主要原料や輸入製品の価格が上昇したことに対し販売価格の改定が遅れていること、また、量販店チャンネルへの販売強化に伴う販促費や電力料金などのエネルギーコストが増加したことなどから、前期を下回る状況となりました。

以上の結果、当第 2 四半期連結累計期間の関連企業本部の売上高は対前年同期比 5.5%増の 70,754 百万円、営業利益は対前年同期比 65.2%減の 170 百万円となりました。

## **(2) 連結財政状態に関する定性的情報**

### 《財政状態》

当第 2 四半期末の総資産は、前期末に比べ受取手形及び売掛金が 9,869 百万円、有価証券が 7,758 百万円、定期預金が 3,643 百万円それぞれ減少しましたが、棚卸資産が 20,698 百万円、現金及び現金同等物が 9,992 百万円それぞれ増加したことなどにより前期末比 1.1%増の 617,106 百万円となりました。負債については、前期末に比べその他の流動負債が 4,005 百万円、未払法人税等が 3,590 百万円減少しましたが、短期借入金が 9,430 百万円増加したことなどにより、前期末比 0.2%増の 314,782 百万円となりました。なお、有利子負債は前期末から 8,028 百万円増加し、157,849 百万円となりました。

当社株主資本は前期末比 2.1%増の 299,579 百万円となりましたが、総資産の増加もありましたので、当社株主資本比率は前期末比 0.4 ポイント増の 48.5%となりました。

### 《キャッシュ・フロー》

営業活動によるキャッシュ・フローは、棚卸資産の増加 20,925 百万円、未払法人税等の減少 3,598 百万円などがありましたが、受取手形及び売掛金の減少 10,059 百万円、減価償却費 9,431 百万円、当期純利益 7,641 百万円などにより、1,237 百万円の純キャッシュ増となりました。

投資活動によるキャッシュ・フローは、固定資産の取得 11,581 百万円などがありましたが、短期投資の減少 11,445 百万円などにより 2,812 百万円の純キャッシュ増となりました。

財務活動によるキャッシュ・フローは、借入債務の返済 8,489 百万円や現金配当 4,854 百万円などがありましたが、短期借入金の増加 9,967 百万円、借入債務による調達 9,052 百万円などにより、5,669 百万円の純キャッシュ増となりました。

これらの結果、当第 2 四半期末の現金及び現金同等物残高は、前期末に比べ 9,992 百万円増加し、46,467 百万円となりました。

**(3) 連結業績予想に関する定性的情報**

最近の業績動向を踏まえ、平成 25 年 5 月 13 日の平成 25 年 3 月期決算短信で公表した平成 26 年 3 月期通期連結業績予想を修正いたします。

(単位：百万円)

	売上高	営業利益	税引前 当期純利益	当社株主に帰属 する当期純利益	1株当たり当社 株主に帰属する 当期純利益
前回発表予想 (A)	1,060,000	34,000	30,000	17,000	85.43円
今回発表予想 (B)	1,100,000	34,000	30,000	17,000	85.43円
増減額 (B) - (A)	40,000	—	—	—	
増減率	3.8%	—	—	—	
(ご参考) 前期実績 (平成25年3月期)	1,022,839	28,021	28,031	16,459	79.42円

なお、個別業績については本日平成 25 年 10 月 31 日公表の「第 2 四半期(累計)個別業績予想と実績値との差異及び通期個別業績予想の修正に関するお知らせ」をご参照ください。

**将来に関する記述等についてのご注意**

この決算短信に記載されている計画や業績予想などの将来に関する記述は、当社が現在入手している情報及び合理的であると判断する一定の前提に基づいており、当社としてその達成をお約束する趣旨のものではありません。実際の業績などは事業等のリスクを含む様々な要因によって、この決算短信に記載されている計画や予想と大きく異なる結果となる可能性がありますので、本資料のみに全面的に依拠して投資判断を下すことはお控えください。なお当社は、法令又は金融商品取引所の規則で義務付けられている場合を除き、将来における情報、事象及びそれらに起因する結果にかかわらず、業績予想などの将来に関する記述を常に見直して公表するとはかぎりません。また当社はそのような義務を負うものではありません。

**2. その他の情報****(1) 当四半期連結累計期間における重要な子会社の異動**

該当事項はありません。

**(2) 簡便な会計処理及び特有の会計処理の適用**

該当事項はありません。

**(3) 会計方針の変更**

該当事項はありません。

**(4) 四半期連結財務諸表の作成基準**

当社の四半期連結財務諸表は、米国で一般に公正妥当と認められた会計基準に準拠して作成しています。当期の表示に合わせて、前期の数値の一部を組替えて表示しています。

## 3. 四半期連結財務諸表

## (1) 四半期連結貸借対照表

(単位：百万円)

科 目	前連結会計年度 (平成25年3月31日)	当第2四半期連結会計期間 (平成25年9月30日)
(資産の部)		
流 動 資 産		
現金及び現金同等物	36,475	46,467
定期預金	31,753	28,110
有価証券	10,200	2,442
受取手形及び売掛金	123,972	114,103
貸倒引当金	△ 399	△ 263
棚卸資産	113,187	133,885
繰延税金	6,637	6,566
その他の流動資産	13,092	11,051
流動資産合計	334,917	342,361
有形固定資産(減価償却累計額控除後)	224,785	224,311
無形固定資産(償却累計額控除後)	7,375	6,285
投資及びその他の資産		
関連会社に対する投資	2,550	2,732
その他の投資有価証券	20,392	21,030
その他の資産	7,743	7,972
投資及びその他の資産合計	30,685	31,734
長期繰延税金	12,531	12,415
資 産 合 計	610,293	617,106
(負債及び資本の部)		
流 動 負 債		
短期借入金	48,053	57,483
一年以内に期限の到来する長期債務	35,320	36,069
支払手形及び買掛金	102,148	101,365
未払法人税等	6,066	2,476
繰延税金	728	578
未払費用	19,635	21,170
その他の流動負債	16,711	12,706
流動負債合計	228,661	231,847
退職金及び年金債務	15,005	14,688
長期債務(一年以内期限到来分を除く)	66,448	64,297
長期繰延税金	2,525	2,409
その他の固定負債	1,570	1,541
負 債 合 計	314,209	314,782
当 社 株 主 資 本		
資 本 金	24,166	24,166
資 本 剰 余 金	50,761	50,748
利 益 剰 余 金		
利益準備金	7,518	7,748
その他の利益剰余金	252,383	254,998
その他の包括損益累計額	△ 8,773	△ 5,452
自 己 株 式	△ 32,641	△ 32,629
当 社 株 主 資 本 合 計	293,414	299,579
非 支 配 持 分	2,670	2,745
資 本 合 計	296,084	302,324
負 債 及 び 資 本 合 計	610,293	617,106

(注) その他の包括損益累計額の内訳  
 売却可能有価証券未実現評価損益  
 年金債務調整勘定  
 外貨換算調整勘定

前連結会計年度	当第2四半期連結会計期間
3,616	4,030
△ 6,625	△ 6,413
△ 5,764	△ 3,069

## (2) 四半期連結損益計算書

【第 2 四半期連結累計期間】

(単位：百万円)

科 目	前第2四半期 連結累計期間 自平成24年4月 1日 至平成24年9月30日	当第2四半期 連結累計期間 自平成25年4月 1日 至平成25年9月30日
売 上 高	496,691	546,191
売 上 原 価	404,573	451,165
販 売 費 及 び 一 般 管 理 費	82,279	83,091
その他の営業費用及び(△収益)-純額	723	1,212
支 払 利 息	766	784
その他の収益及び(△費用)-純額	△ 404	750
税金等調整前四半期純利益	7,946	10,689
法 人 税 等	3,911	3,202
持分法による投資損益前 四半期純利益	4,035	7,487
持分法による投資損益 (法人税等控除後)	△ 55	154
四半期純利益	3,980	7,641
非支配持分に帰属する 四半期純損益	△ 99	△ 21
当社株主に帰属する 四半期純利益	3,881	7,620



## 【第 2 四半期連結会計期間】

(単位：百万円)

科 目	前第2四半期 連結会計期間 自平成24年7月 1日 至平成24年9月30日	当第2四半期 連結会計期間 自平成25年7月 1日 至平成25年9月30日
売 上 高	253,748	280,540
売 上 原 価	207,305	231,465
販 売 費 及 び 一 般 管 理 費	41,766	41,616
その他の営業費用及び(△収益)-純額	862	938
支 払 利 息	359	429
その他の収益及び(△費用)-純額	349	14
税金等調整前四半期純利益	3,805	6,106
法 人 税 等	1,737	1,809
持分法による投資損益前 四半期純利益	2,068	4,297
持分法による投資損益 (法人税等控除後)	△ 45	145
四 半 期 純 利 益	2,023	4,442
非支配持分に帰属する 四半期純損益	△ 66	△ 19
当社株主に帰属する 四半期純利益	1,957	4,423

## (3) 四半期連結包括利益計算書

【第 2 四半期連結累計期間】

(単位：百万円)

科 目	前第2四半期 連結累計期間 自平成24年4月 1日 至平成24年9月30日	当第2四半期 連結累計期間 自平成25年4月 1日 至平成25年9月30日
四 半 期 純 利 益	3,980	7,641
その他の包括損益（法人税等控除後）		
売却可能有価証券未実現評価損益	△ 466	417
年金債務調整勘定	257	212
外貨換算調整勘定	△ 250	2,825
その他の包括損益合計	△ 459	3,454
四 半 期 包 括 損 益	3,521	11,095
非支配持分に帰属する 四 半 期 包 括 損 益	△ 95	△ 154
当社株主に帰属する 四 半 期 包 括 損 益	3,426	10,941

【第 2 四半期連結会計期間】

(単位：百万円)

科 目	前第2四半期 連結会計期間 自平成24年7月 1日 至平成24年9月30日	当第2四半期 連結会計期間 自平成25年7月 1日 至平成25年9月30日
四 半 期 純 利 益	2,023	4,442
その他の包括損益（法人税等控除後）		
売却可能有価証券未実現評価損益	△ 6	413
年金債務調整勘定	128	110
外貨換算調整勘定	△ 1,229	56
その他の包括損益合計	△ 1,107	579
四 半 期 包 括 損 益	916	5,021
非支配持分に帰属する 四 半 期 包 括 損 益	△ 30	△ 74
当社株主に帰属する 四 半 期 包 括 損 益	886	4,947

## (4) 四半期連結キャッシュ・フロー計算書

(単位：百万円)

項 目	前第2四半期 連結累計期間 自平成24年4月 1日 至平成24年9月30日	当第2四半期 連結累計期間 自平成25年4月 1日 至平成25年9月30日	(参 考) 前連結会計年度 自平成24年4月 1日 至平成25年3月31日
営業活動によるキャッシュ・フロー：			
四半期(当期)純利益	3,980	7,641	16,710
調 整 項 目：			
減 価 償 却 費	9,640	9,431	19,781
固 定 資 産 減 損 損 失	476	1,145	1,519
繰 延 税 金	△ 2,302	△ 419	△ 2,916
為 替 換 算 差 額	△ 2,040	△ 1,848	△ 1,627
受取手形及び売掛金の(△増)減	△ 4,159	10,059	△ 3,178
棚 卸 資 産 の ( △ 増 ) 減	△ 9,925	△ 20,925	1,722
その他の流動資産の(△増)減	730	464	△ 2,068
支払手形及び買掛金の増(△減)	2,157	△ 1,017	4,473
未払法人税等の増(△減)	362	△ 3,598	1,660
未払費用及びその他の流動負債の増	2,180	480	615
そ の 他 ー 純 額	686	△ 176	716
営業活動による純キャッシュ増	1,785	1,237	37,407
投資活動によるキャッシュ・フロー：			
固 定 資 産 の 取 得	△ 11,150	△ 11,581	△ 29,904
固 定 資 産 の 売 却	1,324	1,154	2,538
短 期 投 資 の ( △ 増 ) 減	△ 38,079	11,445	△ 27,330
有価証券及びその他の投資有価証券の取得	△ 242	△ 232	△ 332
有価証券及びその他の投資有価証券の売却及び償還	226	292	277
事業の取得に伴う現金及び現金同等物の純増減	△ 817	339	△ 817
事業の売却に伴う現金及び現金同等物の純増	—	364	—
そ の 他 ー 純 額	196	1,031	755
投資活動による純キャッシュ増(△減)	△ 48,542	2,812	△ 54,813
財務活動によるキャッシュ・フロー：			
現 金 配 当	△ 3,886	△ 4,854	△ 3,886
短 期 借 入 金 の 増 ( △ 減 )	4,624	9,967	△ 3,355
借 入 債 務 に よ る 調 達	22,592	9,052	44,533
借 入 債 務 の 返 済	△ 6,349	△ 8,489	△ 32,362
自 己 株 式 の 取 得	△ 1,001	△ 7	△ 16,006
そ の 他 ー 純 額	1	0	112
財務活動による純キャッシュ増(△減)	15,981	5,669	△ 10,964
為替変動による現金及び現金同等物への影響額	△ 265	274	1,194
純キャッシュ増(△減)	△ 31,041	9,992	△ 27,176
期首現金及び現金同等物残高	63,651	36,475	63,651
期末現金及び現金同等物残高	32,610	46,467	36,475
補足情報：			
四半期(年間)キャッシュ支払額			
支 払 利 息	752	755	1,644
法 人 税 等	6,074	6,654	12,894
キャピタルリース債務発生額	1,168	1,297	2,429

## (5) 継続企業の前提に関する注記

該当事項はありません。

## (6) セグメント情報

オペレーティング・セグメント情報

連結会社のオペレーティング・セグメントは、以下の3つの事業グループから構成されております。

加工事業本部 — 主にハム・ソーセージ、加工食品の製造・販売

食肉事業本部 — 主に食肉の生産・販売

関連企業本部 — 主に水産物、乳製品の製造・販売

尚、日本ハムグループは当社及び子会社 8 5 社、関連会社 5 社で構成されています。

## 【第 2 四半期連結累計期間】

前第2四半期連結累計期間（平成24年4月1日～平成24年9月30日）

（単位：百万円）

科 目	加工事業 本 部	食肉事業 本 部	関連企業 本 部	計	消 去 調整他	連 結
売 上 高						
(1) 外部顧客に対する売上高	153,552	283,658	65,591	502,801	△ 6,110	496,691
(2) セグメント間の内部売上高	10,241	44,141	1,452	55,834	△ 55,834	-
計	163,793	327,799	67,043	558,635	△ 61,944	496,691
営 業 費 用	160,272	322,656	66,554	549,482	△ 62,630	486,852
営 業 利 益	3,521	5,143	489	9,153	686	9,839

当第2四半期連結累計期間（平成25年4月1日～平成25年9月30日）

（単位：百万円）

科 目	加工事業 本 部	食肉事業 本 部	関連企業 本 部	計	消 去 調整他	連 結
売 上 高						
(1) 外部顧客に対する売上高	157,860	326,288	69,247	553,395	△ 7,204	546,191
(2) セグメント間の内部売上高	13,148	50,832	1,507	65,487	△ 65,487	-
計	171,008	377,120	70,754	618,882	△ 72,691	546,191
営 業 費 用	169,307	368,028	70,584	607,919	△ 73,663	534,256
営 業 利 益	1,701	9,092	170	10,963	972	11,935

- (注) 1. 「消去調整他」には、配賦不能項目、セグメント間の内部取引消去などが含まれております。  
 2. 全社費用及び特定の子会社の損益は、一部の配賦不能項目を除き、各報告オペレーティング・セグメントに配賦しております。これらの子会社は、各報告オペレーティング・セグメントに含まれる連結会社のために間接的なサービス及び業務支援を行っております。  
 3. 営業利益は、売上高から売上原価、販売費及び一般管理費を控除して算出してしております。  
 4. 平成25年4月1日付で、一部の子会社の管轄事業本部を変更したため、関連する各報告オペレーティング・セグメントの前年同四半期連結累計期間について組替再表示を行っております。

## 【第2四半期連結会計期間】

前第2四半期連結会計期間（平成24年7月1日～平成24年9月30日）

（単位：百万円）

科 目	加工事業 本 部	食肉事業 本 部	関連企業 本 部	計	消 去 調整他	連 結
売 上 高						
(1) 外部顧客に対する売上高	79,570	143,429	33,775	256,774	△ 3,026	253,748
(2) セグメント間の内部売上高	5,683	21,582	754	28,019	△ 28,019	-
計	85,253	165,011	34,529	284,793	△ 31,045	253,748
営 業 費 用	83,536	162,788	34,286	280,610	△ 31,539	249,071
営 業 利 益	1,717	2,223	243	4,183	494	4,677

当第2四半期連結会計期間（平成25年7月1日～平成25年9月30日）

（単位：百万円）

科 目	加工事業 本 部	食肉事業 本 部	関連企業 本 部	計	消 去 調整他	連 結
売 上 高						
(1) 外部顧客に対する売上高	81,956	166,137	36,132	284,225	△ 3,685	280,540
(2) セグメント間の内部売上高	7,115	25,409	757	33,281	△ 33,281	-
計	89,071	191,546	36,889	317,506	△ 36,966	280,540
営 業 費 用	87,857	185,874	36,688	310,419	△ 37,338	273,081
営 業 利 益	1,214	5,672	201	7,087	372	7,459

- (注) 1. 「消去調整他」には、配賦不能項目、セグメント間の内部取引消去などが含まれております。  
 2. 全社費用及び特定の子会社の損益は、一部の配賦不能項目を除き、各報告オペレーティング・セグメントに配賦しております。これらの子会社は、各報告オペレーティング・セグメントに含まれる連結会社のために間接的なサービス及び業務支援を行っております。  
 3. 営業利益は、売上高から売上原価、販売費及び一般管理費を控除して算出しております。  
 4. 平成25年4月1日付で、一部の子会社の管轄事業本部を変更したため、関連する各報告オペレーティング・セグメントの前年同四半期連結会計期間について組替再表示を行っております。

## (7) 株主資本の金額に著しい変動があった場合の注記

該当事項はありません。

平成26年3月期第2四半期

補 足 資 料

日 本 ハ ム 株 式 会 社

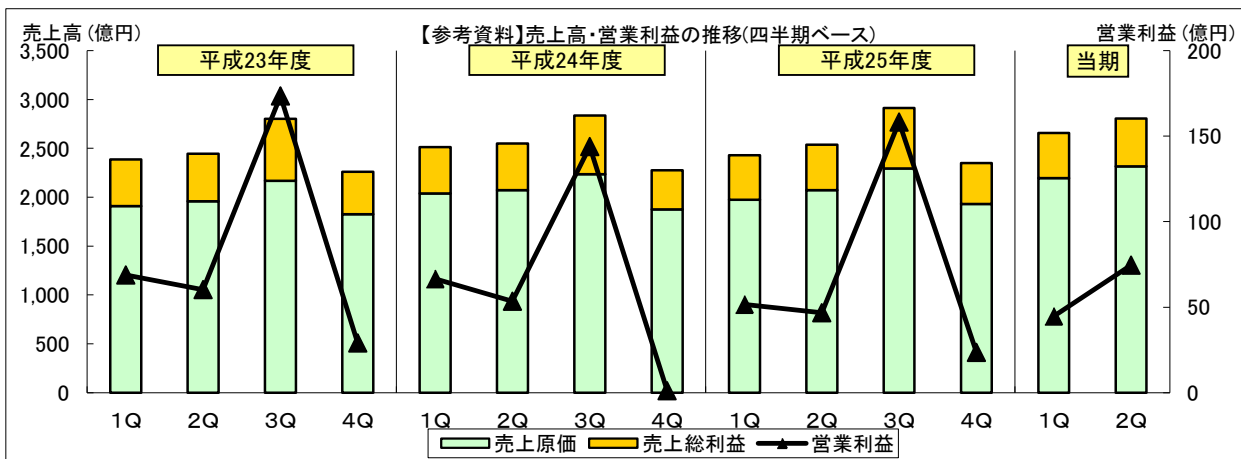
平成25年10月

I ハイライト情報

《連結決算》

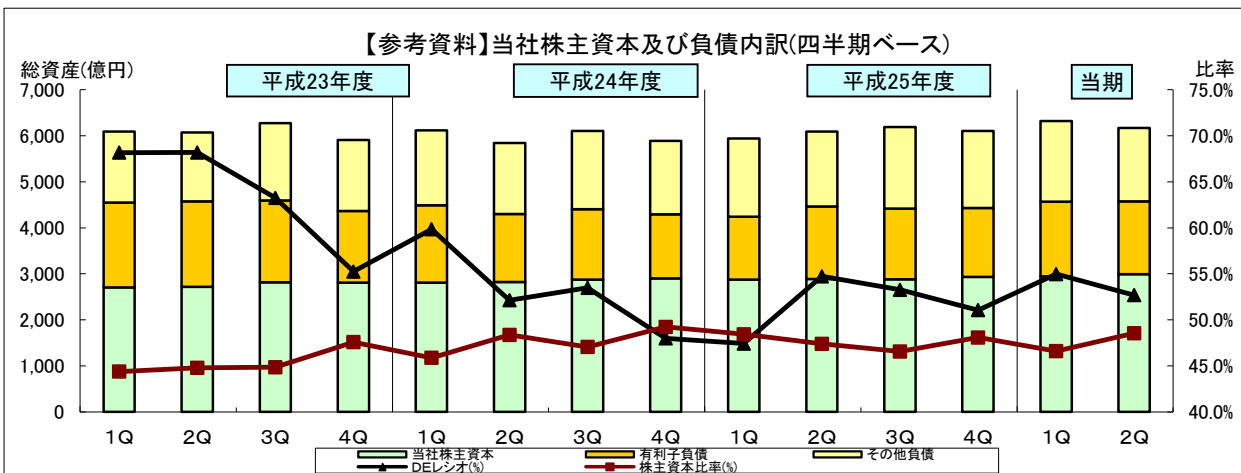
(単位：百万円)

	22年3月期 第2四半期 累計期間 (実績)	23年3月期 第2四半期 累計期間 (実績)	24年3月期 第2四半期 累計期間 (実績)	25年3月期 第2四半期 累計期間 (実績)	26年3月期 第2四半期 累計期間 (実績)	対前年同期 増減率	26年3月期 (計画)
売上高	474,973	483,100	506,367	496,691	546,191	10.0%	1,100,000
売上総利益	94,520	96,327	95,274	92,118	95,026	3.2%	
営業利益	8,756	12,915	12,002	9,839	11,935	21.3%	34,000
税引前四半期 (当期)純利益	8,520	11,358	9,577	7,946	10,689	34.5%	30,000
当社株主に 帰属する 四半期(当期)純利益	5,405	6,782	4,799	3,881	7,620	96.3%	17,000
売上高総利益率	19.9%	19.9%	18.8%	18.5%	17.4%		
売上高営業利益率	1.8%	2.7%	2.4%	2.0%	2.2%		3.1%
当社株主資本当期(四半期) 純利益率(ROE)	2.0%	2.5%	1.7%	1.3%	2.6%		



(単位：百万円)

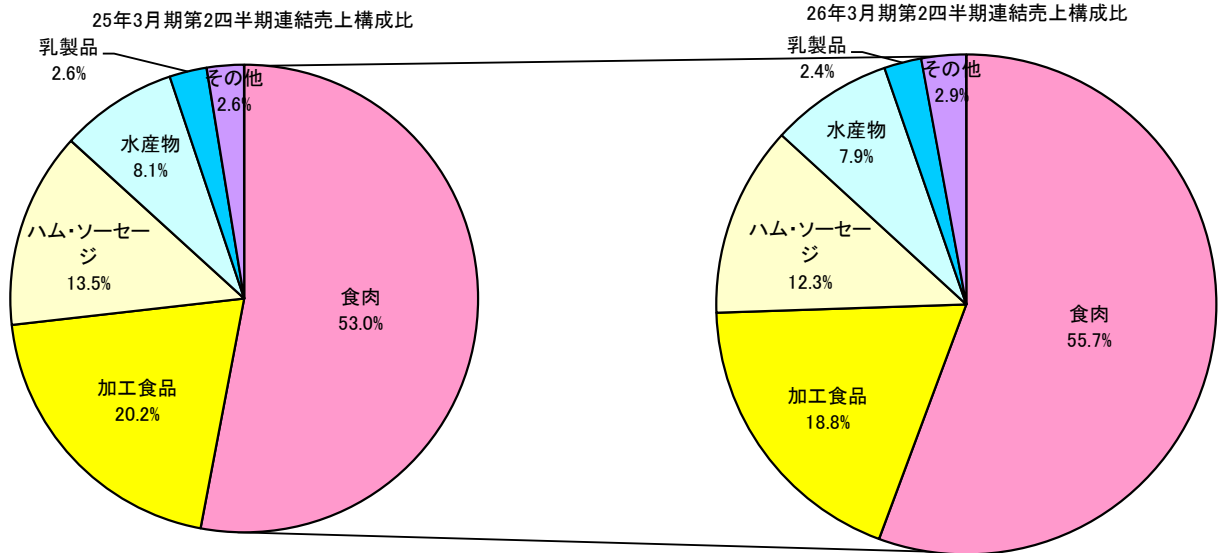
	22年3月期第2 四半期(実績)	23年3月期第2 四半期(実績)	24年3月期第2 四半期(実績)	25年3月期第2 四半期(実績)	26年3月期第2 四半期(実績)	対前年同期 増減率	26年3月期 (計画)
総資産	588,192	606,946	584,256	609,014	617,106	1.3%	
当社株主資本	273,023	271,861	282,562	288,618	299,579	3.8%	
有利子負債	167,682	185,357	147,314	157,944	157,849	△ 0.1%	
D / E レシオ	0.61	0.68	0.52	0.55	0.53		
設備投資額	10,431	8,076	7,177	12,181	8,891	△ 27.0%	32,000
減価償却費	11,796	11,821	11,666	9,420	9,212	△ 2.2%	20,000



## II 連結売上内訳

(単位：百万円)

	25年3月期 第2四半期 累計期間 (実績)		26年3月期 第2四半期 累計期間 (実績)		対前年同期 増減率	25年3月期 (実績)		26年3月期 (計画)	
		構成比		構成比			構成比		構成比
ハム・ソーセージ	67,301	13.5%	67,393	12.3%	0.1%	139,948	13.7%	141,000	12.8%
加工食品	100,451	20.2%	102,695	18.8%	2.2%	204,756	20.0%	208,000	18.9%
食肉	263,175	53.0%	304,067	55.7%	15.5%	541,598	52.9%	612,000	55.6%
水産物	40,192	8.1%	43,040	7.9%	7.1%	83,829	8.2%	85,500	7.8%
乳製品	12,769	2.6%	13,242	2.4%	3.7%	25,155	2.5%	26,000	2.4%
その他	12,803	2.6%	15,754	2.9%	23.0%	27,553	2.7%	27,500	2.5%
合計	496,691	100.0%	546,191	100.0%	10.0%	1,022,839	100.0%	1,100,000	100.0%



## III 連結販売費及び一般管理費内訳

(単位：百万円)

	25年3月期 第2四半期 累計期間 (実績)	26年3月期 第2四半期 累計期間 (実績)	対前年同期 増減	25年3月期 (実績)
人件費	32,403	32,479	76	66,148
広告宣伝費	5,146	5,413	267	10,482
物流費	19,848	20,574	726	40,482
その他	24,882	24,625	△ 257	50,648
合計	82,279	83,091	812	167,760

売上高販管費比率	16.6%	15.2%	16.4%
----------	-------	-------	-------



#### IV 「その他の営業費用及び(△収益) -純額」・「その他の収益及び(△費用) -純額」の内訳

##### 1. その他の営業費用及び(△収益) -純額 (単位:百万円)

	25年3月期 第2四半期 (実績)	26年3月期 第2四半期 (実績)	対前年同期 増減	25年3月期 (実績)
固定資産関連	670	1,188	518	3
その他	53	24	△29	128
合計	723	1,212	489	131

##### 2. その他の収益及び(△費用) -純額 (単位:百万円)

	25年3月期 第2四半期 (実績)	26年3月期 第2四半期 (実績)	対前年同期 増減	25年3月期 (実績)
受取利息・配当金	522	559	37	988
為替差損益	△834	527	1,361	841
その他	△92	△336	△244	△106
合計	△404	750	1,154	1,723

支払利息	766	784	18	1,582
------	-----	-----	----	-------

差し引き計	△1,893	△1,246	647	10
-------	--------	--------	-----	----

※「差し引き計」は「その他の収益及び(△費用) -純額」から「その他の営業費用及び(△収益) -純額」と「支払利息」を控除して算出しております。

## V セグメント情報

## 1. オペレーティング・セグメント情報

【第2四半期連結累計期間】

(単位：百万円)

	前第2四半期連結累計期間 (平成24年4月1日～平成24年9月30日)		当第2四半期連結累計期間 (平成25年4月1日～平成25年9月30日)		増減	
	金額	売上高比	金額	売上高比	金額	増減率
加工事業本部						
外部顧客に対する売上高	153,552	93.7%	157,860	92.3%	4,308	2.8%
セグメント間の内部売上高	10,241	6.3%	13,148	7.7%	2,907	28.4%
売上高合計	163,793	100.0%	171,008	100.0%	7,215	4.4%
営業利益	3,521	2.1%	1,701	1.0%	△ 1,820	△ 51.7%
食肉事業本部						
外部顧客に対する売上高	283,658	86.5%	326,288	86.5%	42,630	15.0%
セグメント間の内部売上高	44,141	13.5%	50,832	13.5%	6,691	15.2%
売上高合計	327,799	100.0%	377,120	100.0%	49,321	15.0%
営業利益	5,143	1.6%	9,092	2.4%	3,949	76.8%
関連企業本部						
外部顧客に対する売上高	65,591	97.8%	69,247	97.9%	3,656	5.6%
セグメント間の内部売上高	1,452	2.2%	1,507	2.1%	55	3.8%
売上高合計	67,043	100.0%	70,754	100.0%	3,711	5.5%
営業利益	489	0.7%	170	0.2%	△ 319	△ 65.2%
消去調整他						
売上高	△ 61,944		△ 72,691		△ 10,747	
営業利益	686		972		286	
連結						
売上高合計	496,691	100.0%	546,191	100.0%	49,500	10.0%
営業利益	9,839	2.0%	11,935	2.2%	2,096	21.3%

(注) 営業利益は、売上高から売上原価、販売費及び一般管理費を控除して算出しております。

【第2四半期連結会計期間】

(単位：百万円)

	前第2四半期連結会計期間 (平成24年7月1日～平成24年9月30日)		当第2四半期連結会計期間 (平成25年7月1日～平成25年9月30日)		増減	
	金額	売上高比	金額	売上高比	金額	増減率
加工事業本部						
外部顧客に対する売上高	79,570	93.3%	81,956	92.0%	2,386	3.0%
セグメント間の内部売上高	5,683	6.7%	7,115	8.0%	1,432	25.2%
売上高合計	85,253	100.0%	89,071	100.0%	3,818	4.5%
営業利益	1,717	2.0%	1,214	1.4%	△ 503	△ 29.3%
食肉事業本部						
外部顧客に対する売上高	143,429	86.9%	166,137	86.7%	22,708	15.8%
セグメント間の内部売上高	21,582	13.1%	25,409	13.3%	3,827	17.7%
売上高合計	165,011	100.0%	191,546	100.0%	26,535	16.1%
営業利益	2,223	1.3%	5,672	3.0%	3,449	155.2%
関連企業本部						
外部顧客に対する売上高	33,775	97.8%	36,132	97.9%	2,357	7.0%
セグメント間の内部売上高	754	2.2%	757	2.1%	3	0.4%
売上高合計	34,529	100.0%	36,889	100.0%	2,360	6.8%
営業利益	243	0.7%	201	0.5%	△ 42	△ 17.3%
消去調整他						
売上高	△ 31,045		△ 36,966		△ 5,921	
営業利益	494		372		△ 122	
連結						
売上高合計	253,748	100.0%	280,540	100.0%	26,792	10.6%
営業利益	4,677	1.8%	7,459	2.7%	2,782	59.5%

(注) 営業利益は、売上高から売上原価、販売費及び一般管理費を控除して算出しております。

## 2. 所在地別セグメント情報

【第2四半期連結累計期間】

(単位：百万円)

	前第2四半期連結累計期間 (平成24年4月1日～平成24年9月30日)		当第2四半期連結累計期間 (平成25年4月1日～平成25年9月30日)		増減	
	金額	売上高比	金額	売上高比	金額	増減率
日本						
外部顧客に対する売上高	460,777	99.9%	493,930	99.9%	33,153	7.2%
セグメント間の内部売上高	333	0.1%	549	0.1%	216	64.9%
売上高合計	461,110	100.0%	494,479	100.0%	33,369	7.2%
営業利益	10,824	2.3%	9,187	1.9%	△ 1,637	△ 15.1%
その他の地域						
外部顧客に対する売上高	35,914	47.5%	52,261	49.6%	16,347	45.5%
セグメント間の内部売上高	39,722	52.5%	53,163	50.4%	13,441	33.8%
売上高合計	75,636	100.0%	105,424	100.0%	29,788	39.4%
営業利益(△損失)	△ 668	△ 0.9%	2,765	2.6%	3,433	—
消去又は全社						
売上高	△ 40,055		△ 53,712		△ 13,657	
営業損失	△ 317		△ 17		300	
連結						
売上高合計	496,691	100.0%	546,191	100.0%	49,500	10.0%
営業利益	9,839	2.0%	11,935	2.2%	2,096	21.3%

(注) 営業利益(△損失)は、売上高から売上原価、販売費及び一般管理費を控除して算出しております。

【参考情報～その他の地域の内訳】

【第2四半期連結累計期間】

(単位：百万円)

	前第2四半期連結累計期間 (平成24年4月1日～平成24年9月30日)		当第2四半期連結累計期間 (平成25年4月1日～平成25年9月30日)		増減	
	金額	売上高比	金額	売上高比	金額	増減率
米州						
外部顧客に対する売上高	12,366	37.5%	14,122	35.2%	1,756	14.2%
セグメント間の内部売上高	20,630	62.5%	25,985	64.8%	5,355	26.0%
売上高合計	32,996	100.0%	40,107	100.0%	7,111	21.6%
営業利益(△損失)	9	0.0%	△ 53	△ 0.1%	△ 62	—
豪州						
外部顧客に対する売上高	20,370	76.0%	32,627	79.3%	12,257	60.2%
セグメント間の内部売上高	6,445	24.0%	8,533	20.7%	2,088	32.4%
売上高合計	26,815	100.0%	41,160	100.0%	14,345	53.5%
営業利益(△損失)	△ 1,034	△ 3.9%	2,751	6.7%	3,785	—
その他						
外部顧客に対する売上高	3,178	18.5%	5,512	20.7%	2,334	73.4%
セグメント間の内部売上高	13,988	81.5%	21,058	79.3%	7,070	50.5%
売上高合計	17,166	100.0%	26,570	100.0%	9,404	54.8%
営業利益	379	2.2%	126	0.5%	△ 253	△ 66.8%

セグメント間取引の消去があるため、上記の「その他の地域」とは一致しません。

## 【第2四半期連結会計期間】

(単位：百万円)

	前第2四半期連結会計期間 (平成24年7月1日～平成24年9月30日)		当第2四半期連結会計期間 (平成25年7月1日～平成25年9月30日)		増減	
	金額	売上高比	金額	売上高比	金額	増減率
日本						
外部顧客に対する売上高	235,658	99.9%	253,622	99.9%	17,964	7.6%
セグメント間の内部売上高	191	0.1%	338	0.1%	147	77.0%
売上高合計	235,849	100.0%	253,960	100.0%	18,111	7.7%
営業利益	5,307	2.3%	4,766	1.9%	△ 541	△ 10.2%
その他の地域						
外部顧客に対する売上高	18,090	46.4%	26,918	48.5%	8,828	48.8%
セグメント間の内部売上高	20,929	53.6%	28,638	51.5%	7,709	36.8%
売上高合計	39,019	100.0%	55,556	100.0%	16,537	42.4%
営業利益(△損失)	△ 452	△ 1.2%	2,855	5.1%	3,307	—
消去又は全社						
売上高	△ 21,120		△ 28,976		△ 7,856	
営業損失	△ 178		△ 162		16	
連結						
売上高合計	253,748	100.0%	280,540	100.0%	26,792	10.6%
営業利益	4,677	1.8%	7,459	2.7%	2,782	59.5%

(注) 営業利益(△損失)は、売上高から売上原価、販売費及び一般管理費を控除して算出しております。

## 【参考情報～その他の地域の内訳】

## 【第2四半期連結会計期間】

(単位：百万円)

	前第2四半期連結会計期間 (平成24年7月1日～平成24年9月30日)		当第2四半期連結会計期間 (平成25年7月1日～平成25年9月30日)		増減	
	金額	売上高比	金額	売上高比	金額	増減率
米州						
外部顧客に対する売上高	6,111	35.9%	6,922	33.8%	811	13.3%
セグメント間の内部売上高	10,912	64.1%	13,558	66.2%	2,646	24.2%
売上高合計	17,023	100.0%	20,480	100.0%	3,457	20.3%
営業利益(△損失)	△ 78	△ 0.5%	305	1.5%	383	—
豪州						
外部顧客に対する売上高	10,413	74.7%	16,969	79.9%	6,556	63.0%
セグメント間の内部売上高	3,528	25.3%	4,271	20.1%	743	21.1%
売上高合計	13,941	100.0%	21,240	100.0%	7,299	52.4%
営業利益(△損失)	△ 594	△ 4.3%	2,370	11.2%	2,964	—
その他						
外部顧客に対する売上高	1,566	17.6%	3,027	19.9%	1,461	93.3%
セグメント間の内部売上高	7,312	82.4%	12,172	80.1%	4,860	66.5%
売上高合計	8,878	100.0%	15,199	100.0%	6,321	71.2%
営業利益	231	2.6%	187	1.2%	△ 44	△ 19.0%

セグメント間取引の消去があるため、上記の「その他の地域」とは一致しません。