



# 平成26年3月期 第3四半期決算短信〔米国基準〕(連結)

平成26年1月31日

上場会社名 日本ハム株式会社

上場取引所 東

コード番号 2282 URL <http://www.nipponham.co.jp>

代表者 (役職名) 代表取締役社長 (氏名) 竹添 昇

問合せ先責任者 (役職名) 取締役常務執行役員グループ経営本部長 (氏名) 畑 佳秀

TEL 06-7525-3003

四半期報告書提出予定日 平成26年2月6日

配当支払開始予定日 —

四半期決算補足説明資料作成の有無 : 有

四半期決算説明会開催の有無 : 有 (機関投資家・アナリスト向け決算説明会)

(百万円未満四捨五入)

## 1. 平成26年3月期第3四半期の連結業績(平成25年4月1日～平成25年12月31日)

### (1) 連結経営成績(累計)

(%表示は、対前年同四半期増減率)

	売上高		営業利益		税引前四半期純利益		当社株主に帰属する四半期純利益	
	百万円	%	百万円	%	百万円	%	百万円	%
26年3月期第3四半期	861,534	9.4	29,799	16.1	28,274	15.7	19,156	37.8
25年3月期第3四半期	787,802	△0.3	25,662	△2.8	24,447	2.6	13,899	27.2

(注)当社株主に帰属する四半期包括利益 26年3月期第3四半期 24,600百万円 (58.6%) 25年3月期第3四半期 15,515百万円 (62.5%)

	1株当たり当社株主に帰属する四半期純利益	希薄化後1株当たり当社株主に帰属する四半期純利益
	円 銭	円 銭
26年3月期第3四半期	96.26	86.24
25年3月期第3四半期	66.19	59.61

(注)営業利益は日本の会計慣行に従い、売上高から売上原価、販売費及び一般管理費を控除して算出しております。

### (2) 連結財政状態

	総資産	資本合計(純資産)	株主資本	株主資本比率	1株当たり株主資本
	百万円	百万円	百万円	%	円 銭
26年3月期第3四半期	642,604	316,161	313,315	48.8	1,574.04
25年3月期	610,293	296,084	293,414	48.1	1,474.60

(注)「株主資本」については「当社株主資本」の金額を記載しております。

## 2. 配当の状況

	年間配当金				
	第1四半期末	第2四半期末	第3四半期末	期末	合計
	円 銭	円 銭	円 銭	円 銭	円 銭
25年3月期	—	—	—	24.00	24.00
26年3月期	—	—	—	—	—
26年3月期(予想)	—	—	—	26.00	26.00

(注)直近に公表されている配当予想からの修正の有無 : 無

## 3. 平成26年 3月期の連結業績予想(平成25年 4月 1日～平成26年 3月31日)

(%表示は、対前期増減率)

	売上高		営業利益		税引前当期純利益		当社株主に帰属する当期純利益	1株当たり当社株主に帰属する当期純利益
	百万円	%	百万円	%	百万円	%	百万円	円 銭
通期	1,100,000	7.5	34,000	21.3	30,000	7.0	17,000	85.43

(注)直近に公表されている業績予想からの修正の有無 : 無

※ 注記事項

- (1) 当四半期連結累計期間における重要な子会社の異動(連結範囲の変更を伴う特定子会社の異動)：無  
新規 一社 (社名) 、 除外 一社 (社名)
- (2) 簡便な会計処理及び特有の会計処理の適用：無
- (3) 会計方針の変更  
① 会計基準等の改正に伴う会計方針の変更：無  
② ①以外の会計方針の変更：無  
詳細は【添付資料】4ページ「2.その他の情報(3)会計方針の変更、(4)四半期連結財務諸表の作成基準」をご参照下さい。

(4) 発行済株式数(普通株式)

① 期末発行済株式数(自己株式を含む)

② 期末自己株式数

③ 期中平均株式数(四半期累計)

26年3月期3Q	228,445,350 株	25年3月期	228,445,350 株
26年3月期3Q	29,394,207 株	25年3月期	29,466,532 株
26年3月期3Q	198,995,953 株	25年3月期3Q	209,998,285 株

※四半期レビュー手続の実施状況に関する表示

この四半期決算短信は、金融商品取引法に基づく四半期決算レビュー手続の対象外であり、この四半期決算短信の開示時点において、金融商品取引法に基づく四半期財務諸表のレビュー手続は終了していません。

※業績予想の適切な利用に関する説明、その他特記事項

本資料に記載されている業績見通し等の将来に関する記述は、当社が現在入手している情報及び合理的であると判断する一定の前提に基づいており、当社としてその達成をお約束する趣旨のものではありません。実際の業績等は、さまざまな要因によってこれら予想や計画とは大きく異なる結果となる可能性がありますので、本資料のみに全面的に依拠して投資判断を下すことはお控え下さい。なお当社は、法令又は金融商品取引所の規則で義務付けられている場合を除き、将来における情報、事象及びそれらに起因する結果にかかわらず、業績予想などの将来に関する記述を常に見直して公表するとは限りません。また当社はそのような義務を負うものではありません。業績予想の前提となる条件及び業績予想のご利用にあたっての注意事項については、決算短信【添付資料】4ページ「1.当四半期の連結業績等に関する定性的情報(3)連結業績予想に関する定性的情報」をご参照下さい。

## ○添付資料の目次

1. 当四半期の連結業績等に関する定性的情報	2
(1) 連結経営成績に関する定性的情報	2
(2) 連結財政状態に関する定性的情報	3
(3) 連結業績予想に関する定性的情報	4
2. その他の情報	4
(1) 当四半期連結累計期間における重要な子会社の異動	4
(2) 簡便な会計処理及び特有の会計処理の適用	4
(3) 会計方針の変更	4
(4) 四半期連結財務諸表の作成基準	4
3. 四半期連結財務諸表	5
(1) 四半期連結貸借対照表	5
(2) 四半期連結損益計算書	6
【第 3 四半期連結累計期間】	6
【第 3 四半期連結会計期間】	7
(3) 四半期連結包括利益計算書	8
【第 3 四半期連結累計期間】	8
【第 3 四半期連結会計期間】	8
(4) 四半期連結キャッシュ・フロー計算書	9
(5) 継続企業の前提に関する注記	10
(6) セグメント情報	10
【第 3 四半期連結累計期間】	10
【第 3 四半期連結会計期間】	11
(7) 株主資本の金額に著しい変動があった場合の注記	11
補足資料	補 1～補 8

※ 当社は、以下のとおり投資家向け説明会を開催する予定です。この説明会で配布する資料については本日 T D n e t で開示するほか、当社ホームページにも掲載いたします。

・平成 26 年 2 月 3 日 (月) ・ ・ ・ ・ ・ 機関投資家・アナリスト向け決算説明会

※ 上記説明会のほかにも、個人投資家の皆様向けに適宜、事業・業績に関する説明会を開催しています。開催の予定等については、当社ホームページをご確認ください。

## 1. 当四半期の連結業績等に関する定性的情報

### (1) 連結経営成績に関する定性的情報

#### 業績全般の状況

当第 3 四半期のわが国経済は、政府による経済政策の効果等により円安傾向が持続し、輸出産業を中心に企業収益の改善が見られ、株価も堅調に推移するなど全体的に景気回復の傾向となりました。一方、2014 年 4 月からの消費税増税に伴う駆け込み需要とその後の反動について、一時的に景気に影響を与える懸念もあり、先行き不透明な状況にあります。

当業界におきましては、国産牛肉・輸入牛肉の相場が前期に比べて上昇し、豚肉・鶏肉相場も前期を上回って堅調に推移する状況となりました。一方、原材料・資材燃料価格の高騰、飼料価格の高止まり、販売競争の激化等、当業界を取り巻く経営環境は依然として大変厳しい状況が続いております。

このような中、日本ハムグループは、2012 年 4 月からの「新中期経営計画パートⅣ」に基づき、テーマとして掲げた「国内事業の収益拡大と海外事業の基盤強化」に向けて、3 つの経営方針「品質 No. 1 経営のブラッシュアップ」、「経営資源の重点配分」、「グループブランド価値の向上」に基づく事業活動を推進いたしました。具体的施策としてベトナムやフィリピン、ドイツにおける営業拠点の強化、国内ファーム事業の強化、新商品の開発と拡販、ブランドマネジメントの推進、人材の育成などに取り組んでまいりました。またコスト競争力強化のために構造改革を継続的に進める一方、原料価格高騰への対応として 2013 年 7 月には、ハム・ソーセージ、加工食品の一部について、価格改定を実施いたしました。

以上の結果、当第 3 四半期連結累計期間の売上高は、対前年同期比 9.4%増の 861,534 百万円となりました。営業利益は豪州事業の回復等もありましたので対前年同期比 16.1%増の 29,799 百万円となりました。税金等調整前四半期純利益は対前年同期比 15.7%増の 28,274 百万円、当社株主に帰属する四半期純利益は対前年同期比 37.8%増の 19,156 百万円となりました。

#### オペレーティング・セグメントの概況

##### (加工事業本部)

ハム・ソーセージ部門は、主力ブランドである「シャウエッセン」や「彩りキッチンローズハム」において TVCM を投入して積極的に販売促進に取り組みました。また「もう切ってますよ！焼豚」も引き続き堅調に推移いたしました。歳暮商戦においては、ギフトの旗艦ブランドである「美ノ国」を中心に TVCM などの宣伝活動を積極的に実施し、売上げ拡大を図りました。その結果、ハム・ソーセージの売上高は、前期を上回りました。

加工食品部門では、新商品の中華名菜「白身魚の甘酢あんかけ」、チルドピザ「バジル&ベーコン ジェノベーゼ」、チルドパンケーキ「シュクレシュクレシリーズ」等が売上げに寄与し、前期から好調の「とろける 4 種チーズのハンバーグ」が順調に推移したこと、また業務用商品も回復してきたことから、加工食品の売上高は前期を上回りました。

利益につきましては、2013 年 7 月より実施した価格改定は計画通り進捗し、コスト削減も進めましたが、原材料・資材燃料高の影響を大きく受けたことや円安の影響もあり、前期を下回る状況となりました。

以上の結果、当第 3 四半期連結累計期間の加工事業本部の売上高は対前年同期比 3.6%増の 272,331 百万円、営業利益は対前年同期比 26.7%減の 7,238 百万円となりました。

##### (食肉事業本部)

国内においては、国産和牛および交雑種の牛肉の販売に注力して売上げを伸ばしたほか、川上事業を強化した国産鶏肉も順調に数量を拡大いたしました。食肉相場がすべての畜種において前期より改善したこともあり、売上高は大きく伸ばいたしました。またブランド食肉販売拡大への取組みも強化しました。なかでも前期より取り組んでいる豪州産ブランド牛肉「ワイアリーフ」に注力したことにより、既存ブランド「大麦牛」を含む豪州産牛肉は、売上げが伸ばいたしました。また国産ブランド鶏肉である「桜姫」についても産地パックの販売提案など新たな取組みを開始することなどにより、「桜姫」全体としても堅調に売上げが伸ばいたしました。

利益につきましては、生産コストに影響がある原油や飼料価格は円安の影響もあって高止まりする傾向となりましたが、食肉相場の改善もあって、国内のファーム事業は前期より改善いたしました。国内の食肉販売については、相場は前期より回復しているものの販売競争も厳しく、利益は国産豚肉販売などで伸び悩みました。海外においては、豚肉相場が低迷した米州事業が厳しい状況となりましたが、豪州事業においては、仕入コス

トが抑制できたほか、国内外向けのブランド食肉の販売に注力したことなどの効果があり、収益性が大きく改善いたしました。

以上の結果、当第 3 四半期連結累計期間の食肉事業本部の売上高は対前年同期比 13.5%増の 585,695 百万円、営業利益は対前年同期比 57.0%増の 19,940 百万円となりました。

#### 〈関連企業本部〉

水産部門につきましては、量販店チャネルおよび外食店チャネルへの営業活動を強化し、特に年末商戦においては蟹や刺身商材の販売が好調に推移し売上げが伸長しました。また、主要魚種の相場高や為替の影響に伴う販売単価の上昇も加わり、水産部門全体の売上げは、前期を上回りました。

乳製品部門のうち、ヨーグルト・乳酸菌飲料につきましては、主力の「バニラヨーグルト」において「発売 20 周年キャンペーン」を実施し量販店チャネルでの販促を強化しましたが、CVSチャネルにおいて自社ブランド商品の売上げが減少し、売上高は微減となりました。チーズにつきましては、製パン、外食、食品メーカー向けなどの業務用商品の売上げが伸長し、乳製品全体の売上げは前期を上回りました。

利益につきましては、水産部門においては年末商戦の販売が好調であったことや前期に発生したチリ産鮭鱒等の相場下落による損失が解消したことなどから前期を上回りました。乳製品部門においては為替の影響や原材料価格の上昇に対し、価格改定や新商品の導入、また生産効率の改善などに努めましたが、コスト上昇分を吸収できず、減益となりました。

以上の結果、当第 3 四半期連結累計期間の関連企業本部の売上高は対前年同期比 6.2%増の 114,924 百万円、営業利益は対前年同期比 18.1%減の 1,438 百万円となりました。

## (2) 連結財政状態に関する定性的情報

### 《財政状態》

当第 3 四半期末の総資産は、前期末に比べ定期預金が 19,049 百万円、有価証券が 7,575 百万円それぞれ減少しましたが、棚卸資産が 11,581 百万円、歳末商戦に関わる季節要因により受取手形及び売掛金が 45,076 百万円それぞれ増加したことなどにより、前期末比 5.3%増の 642,604 百万円となりました。負債については、前期末に比べ未払法人税等が 3,494 百万円、長期債務が 3,011 百万円、未払費用が 2,988 百万円それぞれ減少しましたが、支払手形及び買掛金が 17,091 百万円、短期借入金が 4,628 百万円それぞれ増加したことなどにより、前期末比 3.9%増の 326,443 百万円となりました。なお、有利子負債は前期末から 2,579 百万円増加し、152,400 百万円となりました。

当社株主資本は前期末比 6.8%増の 313,315 百万円となりましたが、総資産の増加もありましたので、当社株主資本比率は前期末比 0.7 ポイント上昇し 48.8%となりました。

### 《キャッシュ・フロー》

営業活動によるキャッシュ・フローは、当期純利益 19,267 百万円、支払手形及び買掛金の増加 16,506 百万円、減価償却費 14,256 百万円などがありましたが、受取手形及び売掛金の増加 44,654 百万円、棚卸資産の増加 11,096 百万円などにより、9,336 百万円の純キャッシュ減となりました。

投資活動によるキャッシュ・フローは、固定資産の取得 16,382 百万円などがありましたが、短期投資の減少 27,193 百万円などにより 14,088 百万円の純キャッシュ増となりました。

財務活動によるキャッシュ・フローは、借入債務による調達 21,115 百万円などがありましたが、借入債務の返済 21,928 百万円や現金配当 4,854 百万円などにより、2,747 百万円の純キャッシュ減となりました。

これらの結果、当第 3 四半期末の現金及び現金同等物残高は、前期末に比べ 2,710 百万円増加し、39,185 百万円となりました。

### (3) 連結業績予想に関する定性的情報

平成 26 年 3 月期通期連結業績の予想につきましては、為替相場や原材料価格、飼料価格の動向などが依然として不透明であることから、平成 25 年 10 月 31 日の平成 26 年 3 月期第 2 四半期決算短信にて公表した見通しを据え置いています。

#### 将来に関する記述等についてのご注意

この決算短信に記載されている計画や業績予想などの将来に関する記述は、当社が現在入手している情報及び合理的であると判断する一定の前提に基づいており、当社としてその達成をお約束する趣旨のものではありません。実際の業績などは事業等のリスクを含む様々な要因によって、この決算短信に記載されている計画や予想と大きく異なる結果となる可能性がありますので、本資料のみに全面的に依拠して投資判断を下すことはお控えください。なお当社は、法令又は金融商品取引所の規則で義務付けられている場合を除き、将来における情報、事象及びそれらに起因する結果にかかわらず、業績予想などの将来に関する記述を常に見直して公表するとは限りません。また当社はそのような義務を負うものではありません。

## 2. その他の情報

### (1) 当四半期連結累計期間における重要な子会社の異動

該当事項はありません。

### (2) 簡便な会計処理及び特有の会計処理の適用

該当事項はありません。

### (3) 会計方針の変更

該当事項はありません。

### (4) 四半期連結財務諸表の作成基準

当社の四半期連結財務諸表は、米国で一般に公正妥当と認められた会計基準に準拠して作成しています。当期の表示に合わせて、前期の数値の一部を組替えて表示しています。

## 3. 四半期連結財務諸表

## (1) 四半期連結貸借対照表

(単位：百万円)

科 目	前連結会計年度 (平成25年3月31日)	当第3四半期連結会計期間 (平成25年12月31日)
(資産の部)		
流動資産		
現金及び現金同等物	36,475	39,185
定期預金	31,753	12,704
有価証券	10,200	2,625
受取手形及び売掛金	123,972	169,048
貸倒引当金	△ 399	△ 350
棚卸資産	113,187	124,768
繰延税金	6,637	4,680
その他の流動資産	13,092	11,300
流動資産合計	334,917	363,960
有形固定資産(減価償却累計額控除後)	224,785	227,700
無形固定資産(償却累計額控除後)	7,375	5,788
投資及びその他の資産		
関連会社に対する投資	2,550	2,869
その他の投資有価証券	20,392	21,657
その他の資産	7,743	8,140
投資及びその他の資産合計	30,685	32,666
長期繰延税金	12,531	12,490
資産合計	610,293	642,604
(負債及び資本の部)		
流動負債		
短期借入金	48,053	52,681
一年以内に期限の到来する長期債務	35,320	36,282
支払手形及び買掛金	102,148	119,239
未払法人税等	6,066	2,572
繰延税金	728	677
未払費用	19,635	16,647
その他の流動負債	16,711	16,102
流動負債合計	228,661	244,200
退職金及び年金債務	15,005	14,801
長期債務(一年以内期限到来分を除く)	66,448	63,437
長期繰延税金	2,525	2,413
その他の固定負債	1,570	1,592
負債合計	314,209	326,443
当社株主資本		
資本金	24,166	24,166
資本剰余金	50,761	50,761
利益剰余金		
利益準備金	7,518	7,748
その他の利益剰余金	252,383	266,534
その他の包括損益累計額	△ 8,773	△ 3,329
自己株式	△ 32,641	△ 32,565
当社株主資本合計	293,414	313,315
非支配持分	2,670	2,846
資本合計	296,084	316,161
負債及び資本合計	610,293	642,604

(注) その他の包括損益累計額の内訳  
 売却可能有価証券未実現評価損益  
 年金債務調整勘定  
 外貨換算調整勘定

前連結会計年度  
 3,616  
 △ 6,625  
 △ 5,764

当第3四半期連結会計期間  
 4,457  
 △ 6,305  
 △ 1,481

## (2) 四半期連結損益計算書

【第 3 四半期連結累計期間】

(単位：百万円)

科 目	前第 3 四半期 連結累計期間 自平成24年 4 月 1 日 至平成24年12月31日	当第 3 四半期 連結累計期間 自平成25年 4 月 1 日 至平成25年12月31日
売 上 高	787,802	861,534
売 上 原 価	633,945	704,038
販 売 費 及 び 一 般 管 理 費	128,195	127,697
その他の営業費用及び(△収益)-純額	1,094	1,674
支 払 利 息	1,172	1,135
その他の収益及び(△費用)-純額	1,051	1,284
税金等調整前四半期純利益	24,447	28,274
法 人 税 等	10,330	9,254
持分法による投資損益前 四半期純利益	14,117	19,020
持分法による投資損益 (法人税等控除後)	△ 9	247
四 半 期 純 利 益	14,108	19,267
非支配持分に帰属する 四半期純損益	△ 209	△ 111
当社株主に帰属する 四半期純利益	13,899	19,156



## 【第 3 四半期連結会計期間】

(単位：百万円)

科 目	前第 3 四半期 連結会計期間 自平成24年10月 1 日 至平成24年12月31日	当第 3 四半期 連結会計期間 自平成25年10月 1 日 至平成25年12月31日
売 上 高	291,111	315,343
売 上 原 価	229,372	252,873
販 売 費 及 び 一 般 管 理 費	45,916	44,606
その他の営業費用及び(△収益)-純額	371	462
支 払 利 息	406	351
その他の収益及び(△費用)-純額	1,455	534
税金等調整前四半期純利益	16,501	17,585
法 人 税 等	6,419	6,052
持分法による投資損益前 四半期純利益	10,082	11,533
持分法による投資損益 (法人税等控除後)	46	93
四半期純利益	10,128	11,626
非支配持分に帰属する 四半期純損益	△ 110	△ 90
当社株主に帰属する 四半期純利益	10,018	11,536

**(3) 四半期連結包括利益計算書**

【第 3 四半期連結累計期間】

(単位：百万円)

科 目	前第 3 四半期 連結累計期間 自平成24年 4 月 1 日 至平成24年12月31日	当第 3 四半期 連結累計期間 自平成25年 4 月 1 日 至平成25年12月31日
四 半 期 純 利 益	14,108	19,267
その他の包括損益 (法人税等控除後)		
売却可能有価証券未実現評価損益	21	843
年金債務調整勘定	387	320
外貨換算調整勘定	1,216	4,425
その他の包括損益合計	1,624	5,588
四 半 期 包 括 損 益	15,732	24,855
非支配持分に帰属する 四 半 期 包 括 損 益	△ 217	△ 255
当社株主に帰属する 四 半 期 包 括 損 益	15,515	24,600

【第 3 四半期連結会計期間】

(単位：百万円)

科 目	前第 3 四半期 連結会計期間 自平成24年10月 1 日 至平成24年12月31日	当第 3 四半期 連結会計期間 自平成25年10月 1 日 至平成25年12月31日
四 半 期 純 利 益	10,128	11,626
その他の包括損益 (法人税等控除後)		
売却可能有価証券未実現評価損益	487	426
年金債務調整勘定	130	108
外貨換算調整勘定	1,466	1,600
その他の包括損益合計	2,083	2,134
四 半 期 包 括 損 益	12,211	13,760
非支配持分に帰属する 四 半 期 包 括 損 益	△ 122	△ 101
当社株主に帰属する 四 半 期 包 括 損 益	12,089	13,659

## (4) 四半期連結キャッシュ・フロー計算書

(単位：百万円)

項 目	前第 3 四半期	当第 3 四半期	(参 考)
	連結累計期間 自平成24年 4 月 1 日 至平成24年12月31日	連結累計期間 自平成25年 4 月 1 日 至平成25年12月31日	前連結会計年度 自平成24年 4 月 1 日 至平成25年 3 月 31 日
営業活動によるキャッシュ・フロー：			
四半期(当期)純利益	14,108	19,267	16,710
調 整 項 目：			
減 価 償 却 費	14,625	14,256	19,781
固 定 資 産 減 損 損 失	691	1,567	1,519
繰 延 税 金	△ 932	1,242	△ 2,916
為 替 換 算 差 額	△ 593	△ 288	△ 1,627
受 取 手 形 及 び 売 掛 金 の 増	△ 40,285	△ 44,654	△ 3,178
棚 卸 資 産 の ( △ 増 ) 減	3,121	△ 11,096	1,722
そ の 他 の 流 動 資 産 の ( △ 増 ) 減	△ 1,789	51	△ 2,068
支 払 手 形 及 び 買 掛 金 の 増	18,544	16,506	4,473
未 払 法 人 税 等 の 増 ( △ 減 )	555	△ 3,509	1,660
未 払 費 用 及 び そ の 他 の 流 動 負 債 の 増 ( △ 減 )	△ 2,452	△ 2,779	615
そ の 他 一 純 額	855	101	716
営業活動による純キャッシュ増(△減)	6,448	△ 9,336	37,407
投資活動によるキャッシュ・フロー：			
固 定 資 産 の 取 得	△ 15,803	△ 16,382	△ 29,904
固 定 資 産 の 売 却	1,903	1,792	2,538
短 期 投 資 の ( △ 増 ) 減	△ 8,925	27,193	△ 27,330
有 価 証 券 及 び そ の 他 の 投 資 有 価 証 券 の 取 得	△ 314	△ 253	△ 332
有 価 証 券 及 び そ の 他 の 投 資 有 価 証 券 の 売 却 及 び 償 還	226	407	277
事 業 の 取 得 に 伴 う 現 金 及 び 現 金 同 等 物 の 純 増 減	△ 817	201	△ 817
事 業 の 売 却 に 伴 う 現 金 及 び 現 金 同 等 物 の 純 増	—	364	—
そ の 他 一 純 額	341	766	755
投資活動による純キャッシュ増(△減)	△ 23,389	14,088	△ 54,813
財務活動によるキャッシュ・フロー：			
現 金 配 当	△ 3,886	△ 4,854	△ 3,886
短 期 借 入 金 の 増 ( △ 減 )	△ 2,121	2,932	△ 3,355
借 入 債 務 に よ る 調 達	43,987	21,115	44,533
借 入 債 務 の 返 済	△ 30,227	△ 21,928	△ 32,362
自 己 株 式 の 取 得	△ 13,477	△ 12	△ 16,006
そ の 他 一 純 額	0	0	112
財務活動による純キャッシュ減	△ 5,724	△ 2,747	△ 10,964
為替変動による現金及び現金同等物への影響額	326	705	1,194
純キャッシュ増(△減)	△ 22,339	2,710	△ 27,176
期首現金及び現金同等物残高	63,651	36,475	63,651
期末現金及び現金同等物残高	41,312	39,185	36,475
補足情報：			
四半期(年間)キャッシュ支払額			
支 払 利 息	1,221	1,140	1,644
法 人 税 等	10,816	11,144	12,894
キャピタルリース債務発生額	1,715	1,945	2,429

## (5) 継続企業の前提に関する注記

該当事項はありません。

## (6) セグメント情報

オペレーティング・セグメント情報

連結会社のオペレーティング・セグメントは、以下の3つの事業グループから構成されております。

加工事業本部 — 主にハム・ソーセージ、加工食品の製造・販売

食肉事業本部 — 主に食肉の生産・販売

関連企業本部 — 主に水産物、乳製品の製造・販売

尚、日本ハムグループは当社及び子会社 86 社、関連会社 5 社で構成されています。

## 【第 3 四半期連結累計期間】

前第 3 四半期連結累計期間（平成24年 4 月 1 日～平成24年12月31日）

（単位：百万円）

科 目	加工事業 本 部	食肉事業 本 部	関連企業 本 部	計	消 去 調整他	連 結
売 上 高						
(1) 外部顧客に対する売上高	246,753	445,383	106,024	798,160	△ 10,358	787,802
(2) セグメント間の内部売上高	16,163	70,483	2,199	88,845	△ 88,845	-
計	262,916	515,866	108,223	887,005	△ 99,203	787,802
営 業 費 用	253,046	503,167	106,468	862,681	△ 100,541	762,140
営 業 利 益	9,870	12,699	1,755	24,324	1,338	25,662

当第 3 四半期連結累計期間（平成25年 4 月 1 日～平成25年12月31日）

（単位：百万円）

科 目	加工事業 本 部	食肉事業 本 部	関連企業 本 部	計	消 去 調整他	連 結
売 上 高						
(1) 外部顧客に対する売上高	252,279	507,868	112,611	872,758	△ 11,224	861,534
(2) セグメント間の内部売上高	20,052	77,827	2,313	100,192	△ 100,192	-
計	272,331	585,695	114,924	972,950	△ 111,416	861,534
営 業 費 用	265,093	565,755	113,486	944,334	△ 112,599	831,735
営 業 利 益	7,238	19,940	1,438	28,616	1,183	29,799

- (注) 1. 「消去調整他」には、配賦不能項目、セグメント間の内部取引消去などが含まれております。  
 2. 全社費用及び特定の子会社の損益は、一部の配賦不能項目を除き、各報告オペレーティング・セグメントに配賦しております。これらの子会社は、各報告オペレーティング・セグメントに含まれる連結会社のために間接的なサービス及び業務支援を行っております。  
 3. 営業利益は、売上高から売上原価、販売費及び一般管理費を控除して算出しております。  
 4. 平成25年 4 月 1 日付で、一部の子会社の管轄事業本部を変更したため、関連する各報告オペレーティング・セグメントの前年同四半期連結累計期間について組替再表示を行っております。

## 【第3四半期連結会計期間】

前第3四半期連結会計期間（平成24年10月1日～平成24年12月31日）

（単位：百万円）

科 目	加工事業 本 部	食肉事業 本 部	関連企業 本 部	計	消 去 調整他	連 結
売 上 高						
(1) 外部顧客に対する売上高	93,201	161,725	40,433	295,359	△ 4,248	291,111
(2) セグメント間の内部売上高	5,922	26,342	747	33,011	△ 33,011	-
計	99,123	188,067	41,180	328,370	△ 37,259	291,111
営 業 費 用	92,774	180,511	39,914	313,199	△ 37,911	275,288
営 業 利 益	6,349	7,556	1,266	15,171	652	15,823

当第3四半期連結会計期間（平成25年10月1日～平成25年12月31日）

（単位：百万円）

科 目	加工事業 本 部	食肉事業 本 部	関連企業 本 部	計	消 去 調整他	連 結
売 上 高						
(1) 外部顧客に対する売上高	94,419	181,580	43,364	319,363	△ 4,020	315,343
(2) セグメント間の内部売上高	6,904	26,995	806	34,705	△ 34,705	-
計	101,323	208,575	44,170	354,068	△ 38,725	315,343
営 業 費 用	95,786	197,727	42,902	336,415	△ 38,936	297,479
営 業 利 益	5,537	10,848	1,268	17,653	211	17,864

- (注) 1. 「消去調整他」には、配賦不能項目、セグメント間の内部取引消去などが含まれております。  
2. 全社費用及び特定の子会社の損益は、一部の配賦不能項目を除き、各報告オペレーティング・セグメントに配賦しております。これらの子会社は、各報告オペレーティング・セグメントに含まれる連結会社のために間接的なサービス及び業務支援を行っております。  
3. 営業利益は、売上高から売上原価、販売費及び一般管理費を控除して算出しております。  
4. 平成25年4月1日付で、一部の子会社の管轄事業本部を変更したため、関連する各報告オペレーティング・セグメントの前年同四半期連結会計期間について組替再表示を行っております。

## (7) 株主資本の金額に著しい変動があった場合の注記

該当事項はありません。

平成26年3月期第3四半期

補 足 資 料

日 本 ハ ム 株 式 会 社

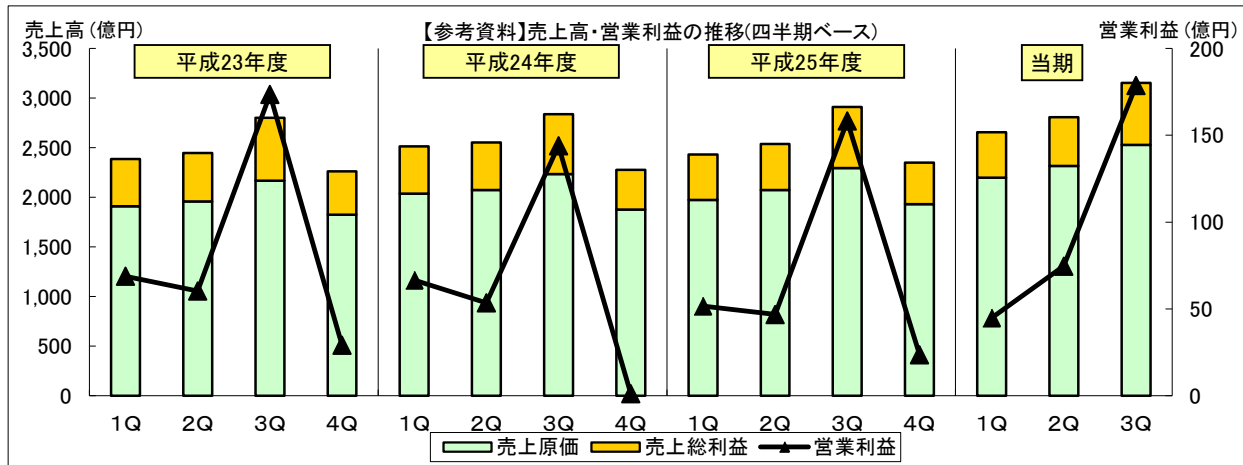
平成26年1月

# I ハイライト情報

《連結決算》

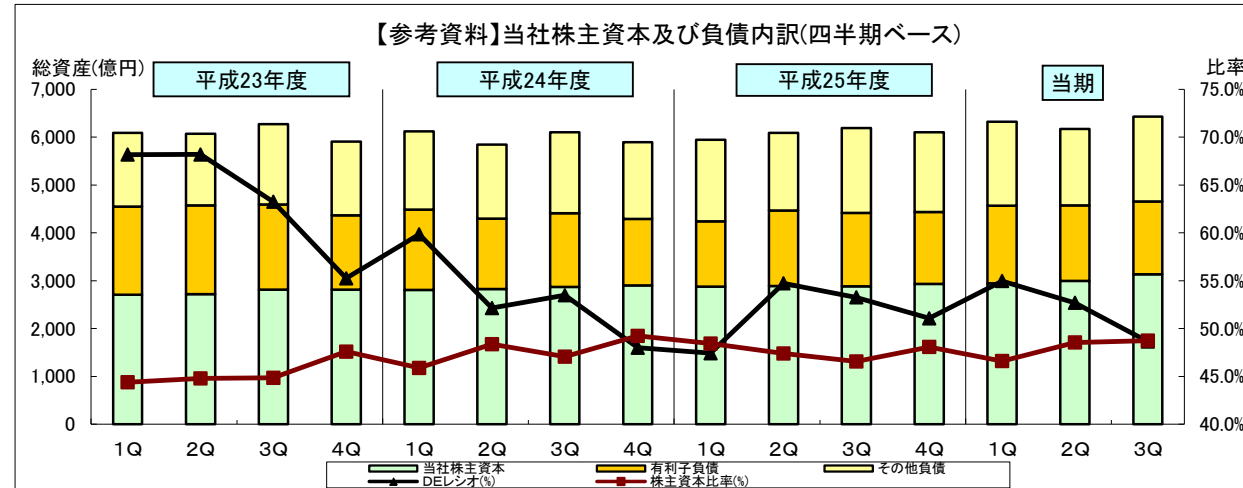
(単位：百万円)

	24年3月期 第3四半期 累計期間 (実績)	25年3月期 第3四半期 累計期間 (実績)	26年3月期 第3四半期 累計期間 (実績)	対前年同期 増減率	25年3月期 (実績)	26年3月期 (計画)
売上高	790,082	787,802	861,534	9.4%	1,022,839	1,100,000
売上総利益	155,478	153,857	157,496	2.4%	195,781	
営業利益	26,394	25,662	29,799	16.1%	28,021	34,000
税引前四半期(当期)純利益	23,829	24,447	28,274	15.7%	28,031	30,000
当社株主に帰属する 四半期(当期)純利益	10,930	13,899	19,156	37.8%	16,459	17,000
売上高総利益率	19.7%	19.5%	18.3%		19.1%	
売上高営業利益率	3.3%	3.3%	3.5%		2.7%	3.1%
当社株主資本当期(四半期) 純利益率(ROE)	3.8%	4.8%	6.3%		5.6%	



(単位：百万円)

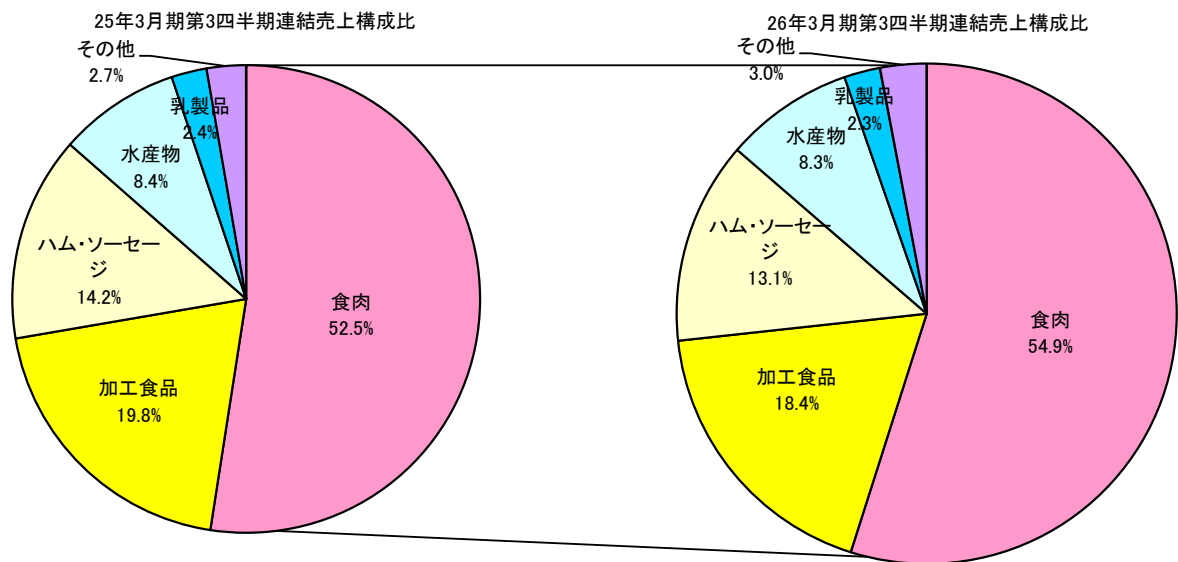
	24年3月期第3 四半期(実績)	25年3月期第3 四半期(実績)	26年3月期第3 四半期(実績)	25年3月期 (実績)	26年3月期 (計画)
総資産	610,330	619,079	642,604	610,293	
当社株主資本	287,210	288,231	313,315	293,414	
有利子負債	153,596	153,511	152,400	149,821	
D / E レシオ	0.53	0.53	0.49	0.51	
設備投資額	12,031	19,038	15,955	33,285	32,000
減価償却費	17,682	14,288	13,928	19,323	20,000



## II 連結売上内訳

(単位：百万円)

	25年3月期 第3四半期 累計期間 (実績)		26年3月期 第3四半期 累計期間 (実績)		対前年同期 増減率	25年3月期 (実績)		26年3月期 (計画)	
		構成比		構成比			構成比		構成比
ハム・ソーセージ	111,514	14.2%	112,553	13.1%	0.9%	139,948	13.7%	141,000	12.8%
加工食品	156,272	19.8%	158,256	18.4%	1.3%	204,756	20.0%	208,000	18.9%
食肉	413,308	52.5%	473,074	54.9%	14.5%	541,598	52.9%	612,000	55.6%
水産物	66,062	8.4%	71,867	8.3%	8.8%	83,829	8.2%	85,500	7.8%
乳製品	19,272	2.4%	19,982	2.3%	3.7%	25,155	2.5%	26,000	2.4%
その他	21,374	2.7%	25,802	3.0%	20.7%	27,553	2.7%	27,500	2.5%
合計	787,802	100.0%	861,534	100.0%	9.4%	1,022,839	100.0%	1,100,000	100.0%



## III 連結販売費及び一般管理費内訳

(単位：百万円)

	25年3月期 第3四半期 累計期間 (実績)	26年3月期 第3四半期 累計期間 (実績)	対前年同期 増減	25年3月期 (実績)
人件費	49,164	48,996	△ 168	66,148
広告宣伝費	8,511	8,375	△ 136	10,482
物流費	31,301	32,038	737	40,482
その他	39,219	38,288	△ 931	50,648
合計	128,195	127,697	△ 498	167,760

売上高販管費比率	16.3%	14.8%	16.4%
----------	-------	-------	-------



#### IV 「その他の営業費用及び(△収益) -純額」・「その他の収益及び(△費用) -純額」の内訳

##### 1. その他の営業費用及び(△収益) -純額 (単位: 百万円)

	25年3月期 第3四半期 累計期間 (実績)	26年3月期 第3四半期 累計期間 (実績)	対前年同期 増減	25年3月期 (実績)
固定資産関連	1,040	1,631	591	3
その他	54	43	△ 11	128
合計	1,094	1,674	580	131

##### 2. その他の収益及び(△費用) -純額 (単位: 百万円)

	25年3月期 第3四半期 累計期間 (実績)	26年3月期 第3四半期 累計期間 (実績)	対前年同期 増減	25年3月期 (実績)
受取利息・配当金	806	881	75	988
為替差損益	365	676	311	841
その他	△ 120	△ 273	△ 153	△ 106
合計	1,051	1,284	233	1,723

支払利息	1,172	1,135	△ 37	1,582
------	-------	-------	------	-------

差し引き計	△ 1,215	△ 1,525	△ 310	10
-------	---------	---------	-------	----

※「差し引き計」は「その他の収益及び(△費用) -純額」から「その他の営業費用及び(△収益) -純額」と「支払利息」を控除して算出しております。

## V セグメント情報

## 1. オペレーティング・セグメント情報

【第3四半期連結累計期間】

(単位：百万円)

	前第3四半期連結累計期間 (平成24年4月1日～平成24年12月31日)		当第3四半期連結累計期間 (平成25年4月1日～平成25年12月31日)		増減	
	金額	売上高比	金額	売上高比	金額	増減率
加工事業本部						
外部顧客に対する売上高	246,753	93.9%	252,279	92.6%	5,526	2.2%
セグメント間の内部売上高	16,163	6.1%	20,052	7.4%	3,889	24.1%
売上高合計	262,916	100.0%	272,331	100.0%	9,415	3.6%
営業利益	9,870	3.8%	7,238	2.7%	△ 2,632	△ 26.7%
食肉事業本部						
外部顧客に対する売上高	445,383	86.3%	507,868	86.7%	62,485	14.0%
セグメント間の内部売上高	70,483	13.7%	77,827	13.3%	7,344	10.4%
売上高合計	515,866	100.0%	585,695	100.0%	69,829	13.5%
営業利益	12,699	2.5%	19,940	3.4%	7,241	57.0%
関連企業本部						
外部顧客に対する売上高	106,024	98.0%	112,611	98.0%	6,587	6.2%
セグメント間の内部売上高	2,199	2.0%	2,313	2.0%	114	5.2%
売上高合計	108,223	100.0%	114,924	100.0%	6,701	6.2%
営業利益	1,755	1.6%	1,438	1.3%	△ 317	△ 18.1%
消去調整他						
売上高	△ 99,203		△ 111,416		△ 12,213	
営業利益	1,338		1,183		△ 155	
連結						
売上高合計	787,802	100.0%	861,534	100.0%	73,732	9.4%
営業利益	25,662	3.3%	29,799	3.5%	4,137	16.1%

(注) 営業利益は、売上高から売上原価、販売費及び一般管理費を控除して算出しております。

【第3四半期連結会計期間】

(単位：百万円)

	前第3四半期連結会計期間 (平成24年10月1日～平成24年12月31日)		当第3四半期連結会計期間 (平成25年10月1日～平成25年12月31日)		増減	
	金額	売上高比	金額	売上高比	金額	増減率
<b>加工事業本部</b>						
外部顧客に対する売上高	93,201	94.0%	94,419	93.2%	1,218	1.3%
セグメント間の内部売上高	5,922	6.0%	6,904	6.8%	982	16.6%
売上高合計	99,123	100.0%	101,323	100.0%	2,200	2.2%
営業利益	6,349	6.4%	5,537	5.5%	△ 812	△ 12.8%
<b>食肉事業本部</b>						
外部顧客に対する売上高	161,725	86.0%	181,580	87.1%	19,855	12.3%
セグメント間の内部売上高	26,342	14.0%	26,995	12.9%	653	2.5%
売上高合計	188,067	100.0%	208,575	100.0%	20,508	10.9%
営業利益	7,556	4.0%	10,848	5.2%	3,292	43.6%
<b>関連企業本部</b>						
外部顧客に対する売上高	40,433	98.2%	43,364	98.2%	2,931	7.2%
セグメント間の内部売上高	747	1.8%	806	1.8%	59	7.9%
売上高合計	41,180	100.0%	44,170	100.0%	2,990	7.3%
営業利益	1,266	3.1%	1,268	2.9%	2	0.2%
<b>消去調整他</b>						
売上高	△ 37,259		△ 38,725		△ 1,466	
営業利益	652		211		△ 441	
<b>連結</b>						
売上高合計	291,111	100.0%	315,343	100.0%	24,232	8.3%
営業利益	15,823	5.4%	17,864	5.7%	2,041	12.9%

(注) 営業利益は、売上高から売上原価、販売費及び一般管理費を控除して算出しております。

## 2. 所在地別セグメント情報

【第3四半期連結累計期間】

(単位：百万円)

	前第3四半期連結累計期間 (平成24年4月1日～平成24年12月31日)		当第3四半期連結累計期間 (平成25年4月1日～平成25年12月31日)		増減	
	金額	売上高比	金額	売上高比	金額	増減率
日本						
外部顧客に対する売上高	731,441	99.9%	784,103	99.9%	52,662	7.2%
セグメント間の内部売上高	495	0.1%	810	0.1%	315	63.6%
売上高合計	731,936	100.0%	784,913	100.0%	52,977	7.2%
営業利益	25,878	3.5%	25,385	3.2%	△ 493	△ 1.9%
その他の地域						
外部顧客に対する売上高	56,361	47.9%	77,431	48.9%	21,070	37.4%
セグメント間の内部売上高	61,349	52.1%	80,874	51.1%	19,525	31.8%
売上高合計	117,710	100.0%	158,305	100.0%	40,595	34.5%
営業利益 (△損失)	△ 78	△ 0.1%	4,437	2.8%	4,515	—
消去又は全社						
売上高	△ 61,844		△ 81,684		△ 19,840	
営業損失	△ 138		△ 23		115	
連結						
売上高合計	787,802	100.0%	861,534	100.0%	73,732	9.4%
営業利益	25,662	3.3%	29,799	3.5%	4,137	16.1%

(注) 営業利益(△損失)は、売上高から売上原価、販売費及び一般管理費を控除して算出しております。

【参考情報～その他の地域の内訳】

【第3四半期連結累計期間】

(単位：百万円)

	前第3四半期連結累計期間 (平成24年4月1日～平成24年12月31日)		当第3四半期連結累計期間 (平成25年4月1日～平成25年12月31日)		増減	
	金額	売上高比	金額	売上高比	金額	増減率
米州						
外部顧客に対する売上高	18,742	36.8%	21,274	35.3%	2,532	13.5%
セグメント間の内部売上高	32,199	63.2%	38,918	64.7%	6,719	20.9%
売上高合計	50,941	100.0%	60,192	100.0%	9,251	18.2%
営業利益	472	0.9%	12	0.0%	△ 460	△ 97.5%
豪州						
外部顧客に対する売上高	32,643	75.7%	47,742	78.6%	15,099	46.3%
セグメント間の内部売上高	10,474	24.3%	12,980	21.4%	2,506	23.9%
売上高合計	43,117	100.0%	60,722	100.0%	17,605	40.8%
営業利益 (△損失)	△ 1,181	△ 2.7%	3,936	6.5%	5,117	—
その他						
外部顧客に対する売上高	4,976	19.0%	8,415	20.6%	3,439	69.1%
セグメント間の内部売上高	21,259	81.0%	32,468	79.4%	11,209	52.7%
売上高合計	26,235	100.0%	40,883	100.0%	14,648	55.8%
営業利益	652	2.5%	517	1.3%	△ 135	△ 20.7%

セグメント間取引の消去があるため、上記の「その他の地域」とは一致しません。

## 【第3四半期連結会計期間】

(単位：百万円)

	前第3四半期連結会計期間 (平成24年10月1日～平成24年12月31日)		当第3四半期連結会計期間 (平成25年10月1日～平成25年12月31日)		増減	
	金額	売上高比	金額	売上高比	金額	増減率
日本						
外部顧客に対する売上高	270,664	99.9%	290,173	99.9%	19,509	7.2%
セグメント間の内部売上高	162	0.1%	261	0.1%	99	61.1%
売上高合計	270,826	100.0%	290,434	100.0%	19,608	7.2%
営業利益	15,054	5.6%	16,198	5.6%	1,144	7.6%
その他の地域						
外部顧客に対する売上高	20,447	48.6%	25,170	47.6%	4,723	23.1%
セグメント間の内部売上高	21,627	51.4%	27,711	52.4%	6,084	28.1%
売上高合計	42,074	100.0%	52,881	100.0%	10,807	25.7%
営業利益	590	1.4%	1,672	3.2%	1,082	183.4%
消去又は全社						
売上高	△ 21,789		△ 27,972		△ 6,183	
営業利益 (△損失)	179		△ 6		△ 185	
連結						
売上高合計	291,111	100.0%	315,343	100.0%	24,232	8.3%
営業利益	15,823	5.4%	17,864	5.7%	2,041	12.9%

(注) 営業利益(△損失)は、売上高から売上原価、販売費及び一般管理費を控除して算出しております。

## 【参考情報～その他の地域の内訳】

## 【第3四半期連結会計期間】

(単位：百万円)

	前第3四半期連結会計期間 (平成24年10月1日～平成24年12月31日)		当第3四半期連結会計期間 (平成25年10月1日～平成25年12月31日)		増減	
	金額	売上高比	金額	売上高比	金額	増減率
米州						
外部顧客に対する売上高	6,376	35.5%	7,152	35.6%	776	12.2%
セグメント間の内部売上高	11,569	64.5%	12,933	64.4%	1,364	11.8%
売上高合計	17,945	100.0%	20,085	100.0%	2,140	11.9%
営業利益	463	2.6%	65	0.3%	△ 398	△ 86.0%
豪州						
外部顧客に対する売上高	12,273	75.3%	15,115	77.3%	2,842	23.2%
セグメント間の内部売上高	4,029	24.7%	4,447	22.7%	418	10.4%
売上高合計	16,302	100.0%	19,562	100.0%	3,260	20.0%
営業利益 (△損失)	△ 147	△ 0.9%	1,185	6.1%	1,332	—
その他						
外部顧客に対する売上高	1,798	19.8%	2,903	20.3%	1,105	61.5%
セグメント間の内部売上高	7,271	80.2%	11,410	79.7%	4,139	56.9%
売上高合計	9,069	100.0%	14,313	100.0%	5,244	57.8%
営業利益	273	3.0%	391	2.7%	118	43.2%

セグメント間取引の消去があるため、上記の「その他の地域」とは一致しません。